



# Rapport d'activité

## Année 2022

le ri  
de l' œuf

Association d'éducation populaire écologique



Association d'éducation populaire écologique

Le Cri de l'œuf

15 avenue de la République

74960 Annecy

[www.lecrideloeuf.net](http://www.lecrideloeuf.net)

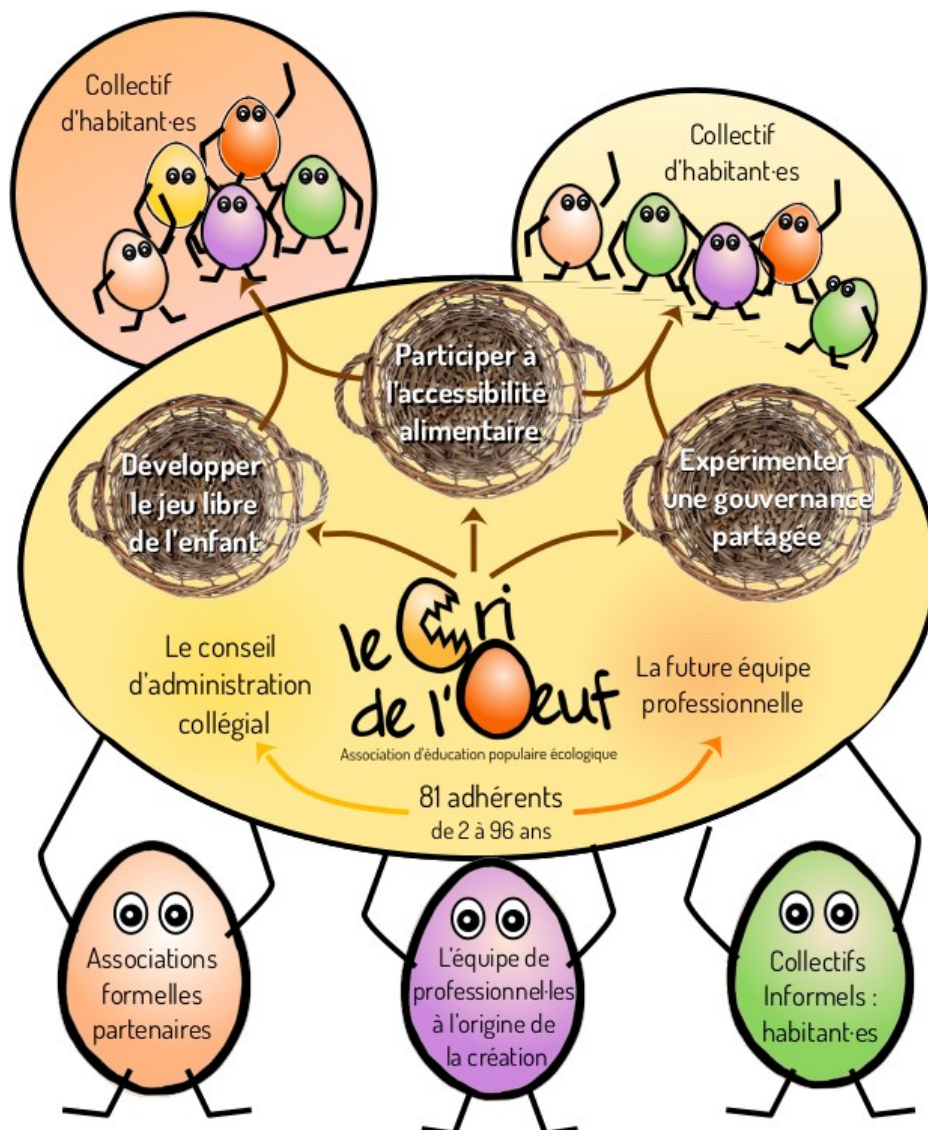
[contact@lecrideloeuf.net](mailto:contact@lecrideloeuf.net)

# Rapport moral collégial 2022, 1, 0, décollage

## Qui de la poule ou de l'œuf ?

Le Cri de l'œuf est une aventure collective, que ce soit pour ses membres fondateurs et fondatrices à l'origine de la création c'est-à-dire l'équipe de professionnel·les de l'animation socioculturelle et du travail social ; ou que ce soit pour les membres actifs et actives qui se sont porté·es volontaires pour constituer le premier Conseil d'administration collégial du Cri de l'œuf et ainsi permettre la naissance de cette nouvelle association d'éducation populaire.

Le Cri de l'œuf porte dans son objet social l'ambition d'accompagner des collectifs dans leur auto-organisation. Les membres de cette aventure souhaitent accompagner et voir éclore d'autres aventures collectives.

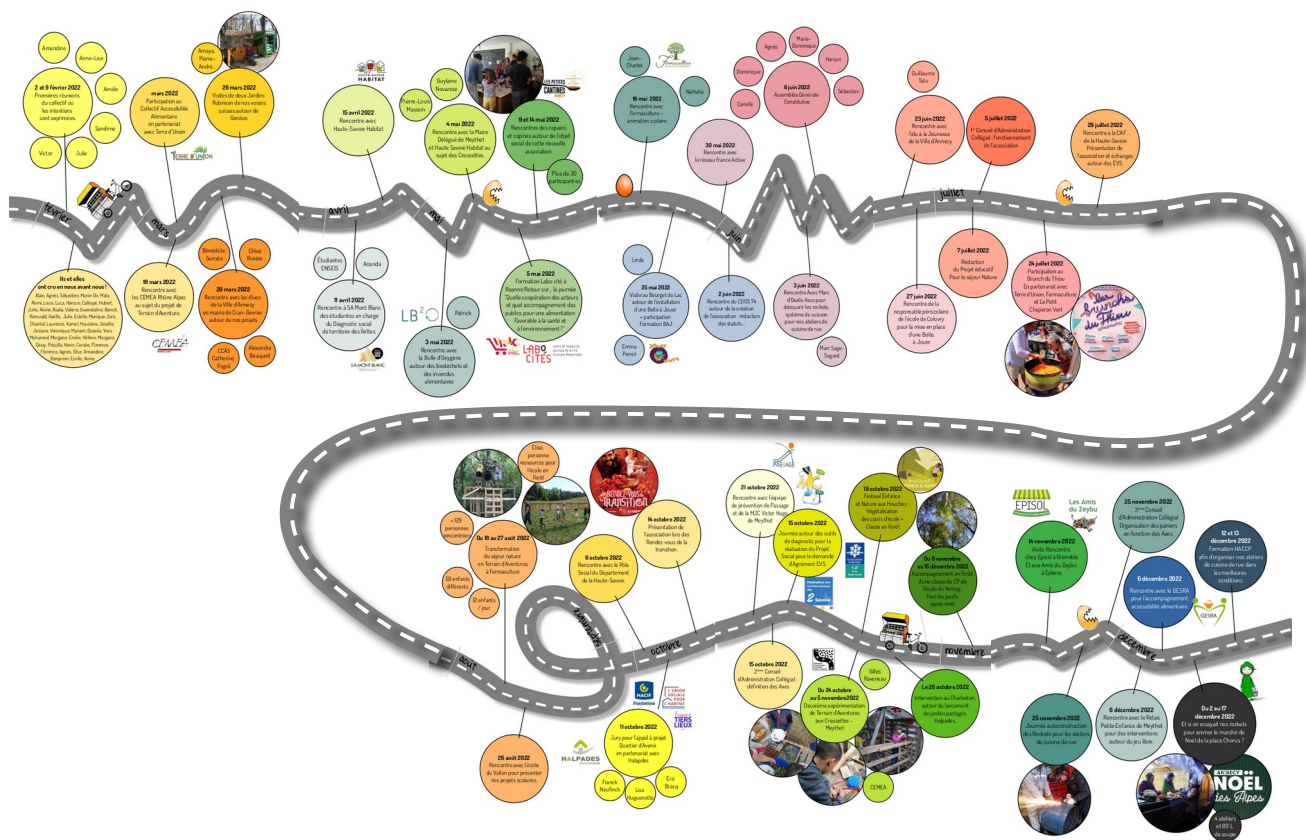


Nos administrateur·rices, impliqué·es dans d'autres associations ou dans des projets professionnels avec une dimension de transformation sociale se sont engagé·es pour permettre la naissance du Cri de l'œuf mais aussi pour se nourrir de cette aventure.



Si en une petite année nous avons réussi à nous faire un nom dans le paysage annécien de la transition, de l'animation, de l'éducation populaire, c'est que notre aventure a été portée par des collectifs informels, les habitant-es qui nous soutenaient dans nos expériences professionnelles passées et par des collectifs formels, les partenaires associatifs qui nous ont fait confiance dès le début en nous considérant comme des partenaires légitimes, capables et valables.

La frise de notre année de rencontres est l'illustration du chemin parcouru et des différents partenariats noués avec des partenaires privés dans le cadre de l'appel à projet Quartiers d'Avenir : Halpades, Fondation Macif, Union Sociale de l'Habitat, France Tiers-Lieux mais aussi des solides partenaires associatifs : Le Petit Chaperon Vert, Fermaculture, Terre d'Union, ou encore les CEMÉA. À noter également le partenariat avec l'Enseis dans le cadre du stage autour du Diagnostic social de territoire des étudiantes assistantes de services sociaux.



Si le résultat financier de l'année 2022 est encourageant, c'est bien en 2023 que les premières subventions et prestations nous permettront de transformer notre activité bénévole, inévitable pour le développement des actions, en une activité salariée, indispensable pour la pérennité et la reconnaissance de nos actions.

Au niveau des partenariats publics ou semi-publics, nous avons de bonnes relations avec les services et élu-es de la Ville d'Annecy, du Grand Annecy, du département de la Haute-Savoie et de la CAF autour du collectif précarité mais aussi du projet alimentaire de territoire. Nous espérons que ces relations débouchent en 2023 ou 2024 sur des financements nous permettant de pérenniser nos actions, que ce soit le Terrain d'Aventures ou les actions de quartier.



Notre partenariat avec Halpades nous a également permis de décrocher avec Primalp, notre premier mécénat qui nous permettra de nous équiper pour mener à bien nos actions. Nous tenons à les en remercier.

## Paroles d'administrateurs et administratrices

« Le Cri de l'œuf,  
c'est ce qui m'a permis de passer à l'action. »

« Je suis arrivé-e en étant intéressé-e  
par l'aventure qui était liée avec mes autres aventures associatives,  
en pensant qu'elles allaient se nourrir. »

Je suis content d'y être, de soutenir cela :  
bonnes intentions, belles énergies, : « j'en suis ! »

« Dans d'autres associations,  
être élu-e au conseil d'administration nourrissait mon égo.  
Au Cri de l'œuf, on sent plus sa part dans le collectif. »

« Il y a de quoi être optimiste »

« Au Cri de l'œuf, l'absent-e n'a pas tort,  
il ou elle a une place. Même les absent-es sont présent-es.  
On se sent dans un collectif. »

« Le Cri de l'œuf, c'est un catalyseur,  
qui pousse à sortir de sa zone de confort.»

« J'ai l'espoir que cela porte ses fruits,  
que les actions du Cri fassent école ; que dans 10 ans  
il y ait cette vie de quartier, émancipatrice. »

Le rapport d'activités de cette année 2022 est le reflet de toutes ces rencontres qui nous ont permis de porter des actions déjà concrètes et des actions qui s'expérimenteront en 2023 grâce à votre soutien !

Le Cri de l'œuf

Le Cri de l'œuf est une association cofondée par une équipe professionnelle de travailleurs et travailleuses sociales (conseillère en économie sociale et familiale, animateur et animatrices socioculturelles) et d'habitant·es d'Annecy qui partagent la même vision du travail social et de l'animation socioculturelle.

Comme le définit le Conseil de l'Europe dans un rapport daté de 1978, l'animation socioculturelle « est plus une attitude qu'une action spécifique, une manière d'agir plus qu'un contenu de l'action. [...] "Citoyenneté active", "participation à la communauté" - quel que soit le nom qu'on lui donne, l'animation socio-culturelle ne peut devenir une réalité que si les conditions sont favorables, c'est-à-dire si l'individu peut voir clairement que son action a une influence réelle sur les décisions qui affectent la communauté dans laquelle il vit. »

Née en 2022 à Annecy, l'association se donne pour objet :

- de promouvoir l'animation sociale et culturelle et de créer des espaces du commun à l'échelle d'un collectif, d'un quartier, d'un écosystème
- de développer le pouvoir d'agir des personnes, de partager le pouvoir et les responsabilités dans une optique de citoyenneté émancipée
- de faire prendre conscience de son environnement naturel ou urbain, de le faire vivre, de le protéger et d'en être acteur·rice.

Nos deux axes de travail pour développer des écosystèmes de voisinage sont **le jeu libre** et **l'accessibilité alimentaire**. Ce sont deux médiums, prétextes au développement du pouvoir d'agir des habitant·es mais aussi des enfants.

- Développer **le jeu libre** que ce soit dans la cour d'une école, sur une place de quartier ou par la gestion d'un Terrain d'Aventures permet aux enfants de développer des compétences psychosociales indispensables pour leur développement.
- Amener des produits locaux et de saison dans des quartiers, souvent synonymes de déserts alimentaires, pour les cuisiner, les transformer ou les vendre via notre épicerie solidaire itinérante permet de parler **d'accessibilité alimentaire**. Or l'alimentation ne devrait pas être une variable d'ajustement dans le budgets des foyers.

Fort·es de leurs expériences respectives, de leurs réseaux et partenariats, les membres co-fondateur·rices de l'équipe du Cri de l'œuf souhaitent expérimenter un travail social dans la rue, première porte d'entrée de l'intervention sociale, en assumant « le dehors » et en travaillant au plus près des habitant·es qui ne poussent que trop rarement les portes des structures socioculturelles.

## COMMENT PARLE-T-ON DE NOUS !

# témoignage

Ce sont nos adhérent-es et nos partenaires qui parlent le mieux de nous !

C'est une association qui s'appuie sur les valeurs de l'éducation populaire, d'outils d'intelligence collective et, en interne, dans une gouvernance partagée.

L'objectif est d'être au service des habitants en favorisant le lien et en leur donnant les outils pour se réappropriier ou s'appropriier leur pouvoir citoyen. Pour cela l'association souhaite travailler avec les structures institutionnelles et de quartier existantes du bassin annécien. Cette association a été retenue lors d'un appel à projet par la MACIF en lien avec HALPADES.

Il n'y a rien d'innovant en soit, c'est ce que faisaient dans les années 80 les centres sociaux en "allant vers", en étant dans les rues, au cœur des quartiers. Le Cri de l'œuf ne veut pas travailler pour un seul bailleur, ce qui n'aurait pas de sens, ils seront présents dans les quartiers où il y a nécessité, en lien avec tous les partenaires.

L'association s'est engagée sur plusieurs projets qui sont des prétextes à la rencontre :

- petit marché avec prix libre en utilisant des légumes invendus des producteurs locaux.
- cuisine de rue avec par exemple des soupes en hiver (conseils en alimentation faire bien avec peu et mieux).
- boîte à jouer pour les enfants, inviter à aiguiser leur pouvoir d'agir, favoriser leur curiosité, leur créativité...

Les membres de l'association ont acquis plusieurs vélos avec charrettes, grâce à un financement via Halpades. Ce seront leurs outils de travail. Ils ne cherchent pas de locaux, puisque l'intérêt c'est d'être dehors au contact de la population.

Personnellement, je pense que c'est une chance d'avoir une association "novatrice" dans son approche avec les habitants et qui pourrait nous aider à diffuser aux seins des quartiers le pouvoir d'agir des habitants pour recréer, ou créer du lien entre eux. Cette dynamique, si elle fonctionne, aurait l'avantage de favoriser le vivre ensemble.

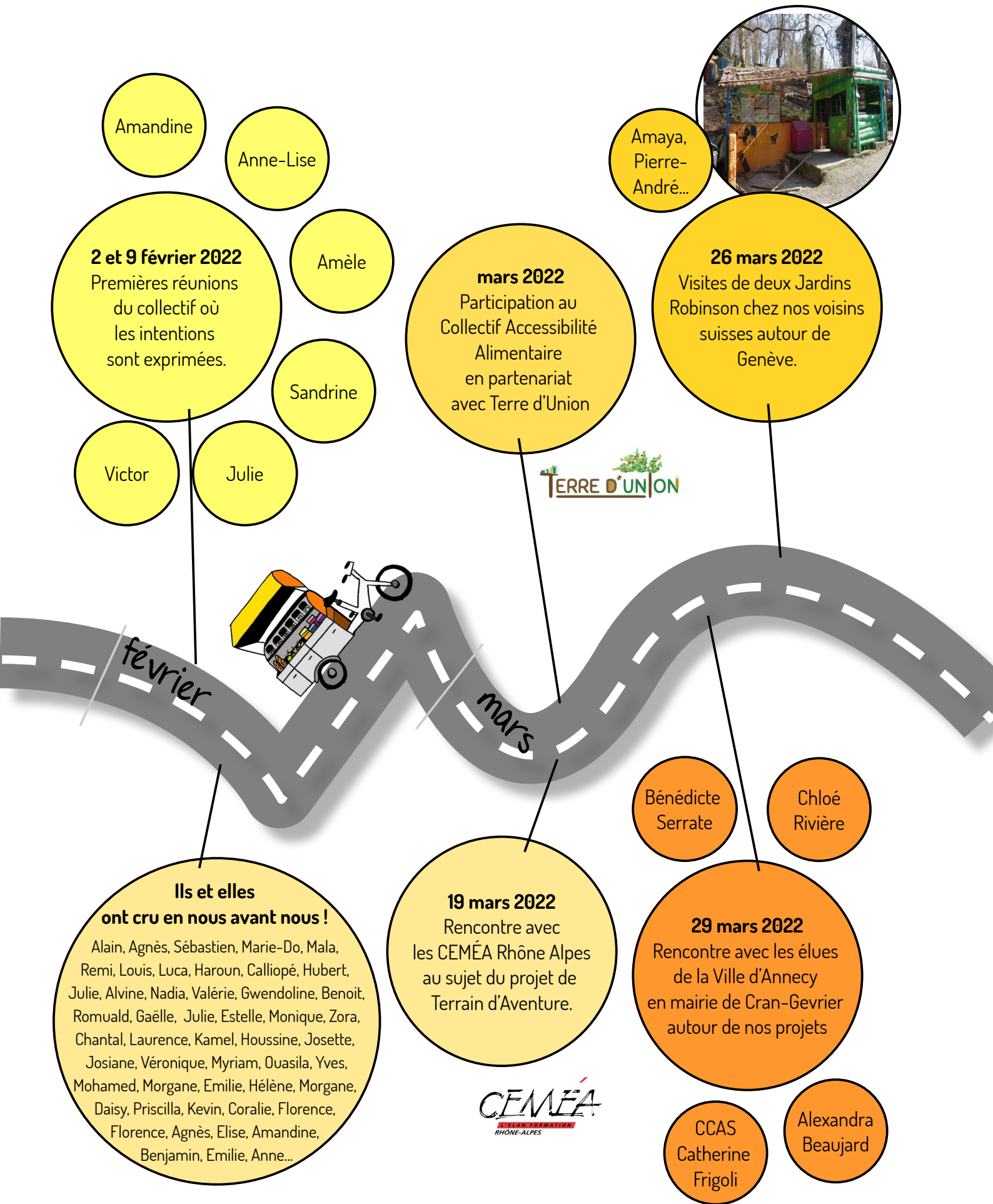
Ananda Bouvier, CESF

## UNE ANNÉE DE RENCONTRES...

# 2022

Pour découvrir les grandes étapes de cette aventure collective autour de la création de cette association, nous vous invitons à suivre notre vélo cargo le long d'une frise chronologique. Vous découvrirez le chemin parcouru, les étapes, et les nombreuses rencontres qui ont jalonné notre première année d'activité.







**15 avril 2022**  
Rencontre avec Haute-Savoie Habitat

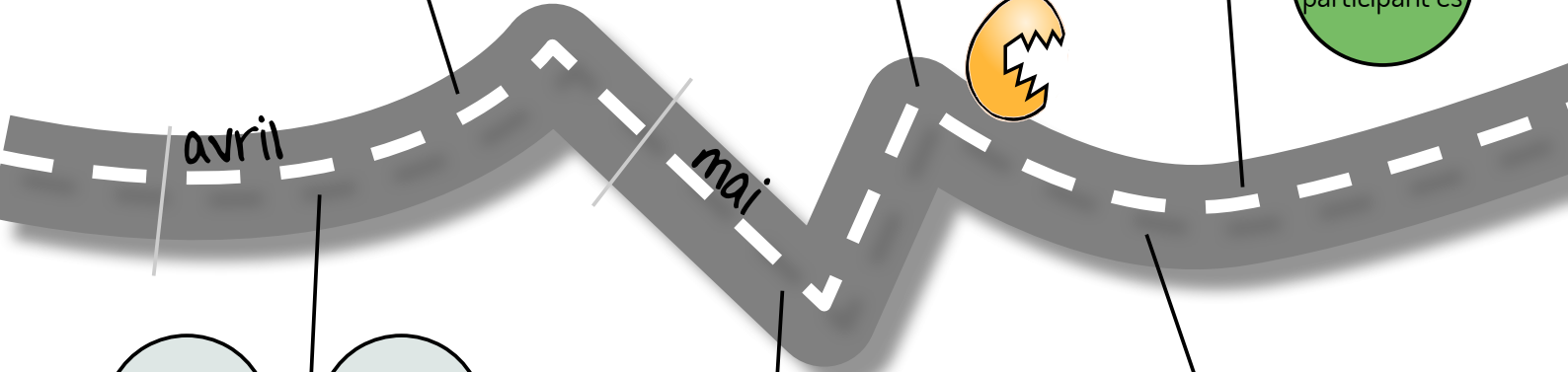


Pierre-Louis Massein  
Guylaine Novarese

**4 mai 2022**  
Rencontre avec le Maire Délégué de Meythet et Haute Savoie Habitat au sujet des Creusettes.

**9 et 14 mai 2022**  
Rencontres des copains et copines autour de l'objet social de cette nouvelle association.

Plus de 30 participant-es



Étudiantes ENSEIS  
Ananda

**11 avril 2022**  
Rencontre à SA Mont Blanc des étudiantes en charge du Diagnostic social de territoire des Îlettes.



LB<sup>2</sup>

Patrick

**3 mai 2022**  
Rencontre avec la Bulle d'Oxygène autour des biodéchets et des invendus alimentaires

**5 mai 2022**  
Formation Labo cité à Roanne Retour sur... la journée "Quelle coopération des acteurs et quel accompagnement des publics pour une alimentation Favorable à la santé et à l'environnement ?"



centre de ressources politique de la ville Auvergne-Rhône-Alpes



Jean-Charles

**16 mai 2022**  
Rencontre avec Fermaculture - animation scolaire

Nathalie

**30 mai 2022**  
Rencontre avec le réseau France Active

Dominique

Camille

Agnès

Marie-Dominique

Haroun

Sébastien

**6 juin 2022**  
Assemblée Générale Constitutive

juin

Linda

**25 mai 2022**  
Visite au Bourget du Lac autour de l'installation d'une Boîte à jouer + participation Formation BAJ

Emma Perrot



**2 juin 2022**  
Rencontre du CDOS 74 autour de la création de l'association : rédaction des statuts...

**3 juin 2022**  
Rencontre Avec Marc d'Oxalis Asso pour découvrir les rockets. système de cuisson pour nos ateliers de cuisine de rue

Marc Sage-Segard



Guillaume  
Tatu

**23 juin 2022**

Rencontre avec  
l'élu à la Jeunesse  
de la Ville d'Annecy

**5 juillet 2022**

1<sup>er</sup> Conseil d'Administration  
Collégial : fonctionnement  
de l'association

**29 juillet 2022**

Rencontre à la CAF  
de la Haute-Savoie  
Présentation de  
l'association et échanges  
autour des EVS.

juillet



**7 juillet 2022**

Rédaction  
du Projet éducatif  
Pour le séjour Nature

**24 juillet 2022**

Participation au  
Brunch du Thiou  
En partenariat avec  
Terre d'Union, Fermaculture  
et Le Petit  
Chaperon Vert

**27 juin 2022**

Rencontre de la  
responsable périscolaire  
de l'école de Colovry  
pour la mise en place  
d'une Boîte  
à jouer





Elise,  
personne  
ressources pour  
l'école en  
Forêt



**14 octobre 2022**  
Présentation de  
l'association lors des  
Rendez-vous de la  
transition.

+ 129  
personnes  
rencontrées

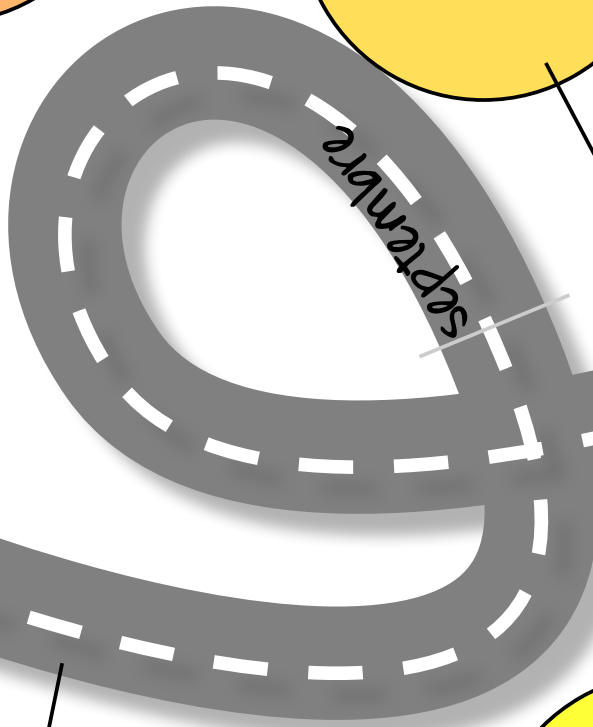


**6 octobre 2022**  
Rencontre avec le Pôle  
Social du Département  
de la Haute-Savoie.

**Du 16 au 27 août 2022**  
Transformation  
du séjour nature  
en Terrain d'Aventures  
à Fermaculture

59 enfants  
différents

12 enfants  
/ jour



**26 août 2022**  
Rencontre avec l'école  
du Vallon pour présenter  
nos projets scolaires.



**11 octobre 2022**  
Jury pour l'appel à projet  
Quartier d'Avenir  
en partenariat avec  
Halapdes

Franck  
Neufinck

Lise  
Huguenotte

Eric  
Bracq



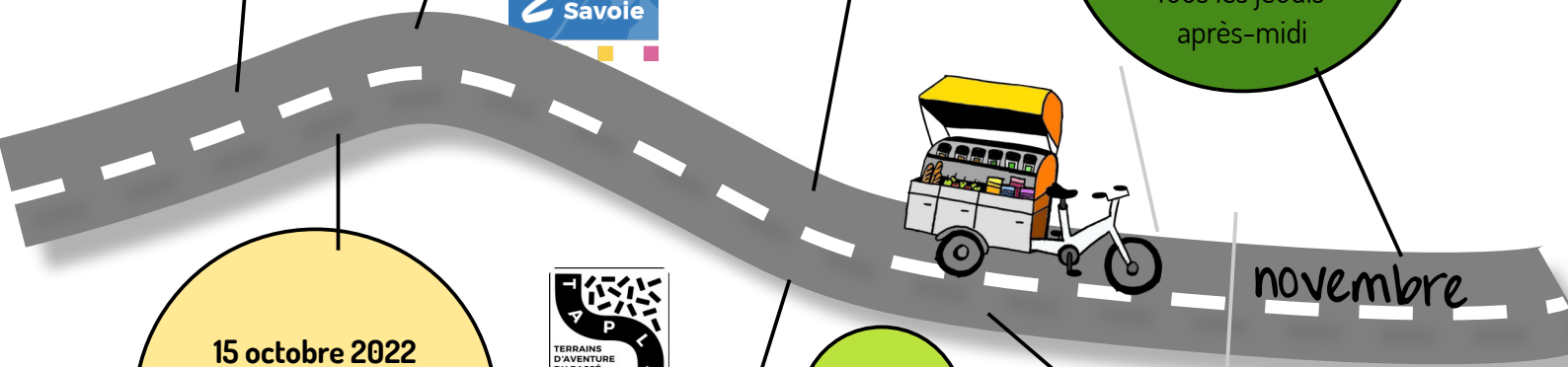
**21 octobre 2022**  
Rencontre avec l'équipe de prévention de Passage et de la MJC Victor Hugo de Meythet

**15 octobre 2022**  
Journée autour des outils de diagnostic pour la réalisation du Projet Social pour le demande d'Agrément EVS.

**19 octobre 2022**  
Festival Enfance et Nature aux Houches : Végétalisation des cours d'école + Classe en Forêt



**Du 8 novembre au 15 décembre 2022**  
Accompagnement en Forêt d'une classe de CP de l'école du Vernay. Tous les jeudis après-midi



**15 octobre 2022**  
2<sup>ème</sup> Conseil d'Administration Collégial : définition des Axes



Gilles Raveneau

**Du 24 octobre au 5 novembre 2022**  
Deuxième expérimentation de Terrain d'Aventures aux Creusettes - Meythet

**Le 26 octobre 2022**  
Intervention au Charleston, autour du lancement de jardins partagés. Halpades.



CEMEA





Les Amis du Zeybu



**14 novembre 2022**

Visite Rencontre chez Episol à Grenoble Et aux Amis du Zeybu à Eybens

**25 novembre 2022**

3<sup>ème</sup> Conseil d'Administration Collégial Organisation des paniers en fonction des Axes.

**12 et 13 décembre 2022**

Formation HACCP afin d'organiser nos ateliers de cuisine de rue dans les meilleures conditions.

**6 décembre 2022**

Rencontre avec le GESRA pour l'accompagnement accessibilité alimentaire



décembre

**25 novembre 2022**

Journée autoconstruction des Rockets pour les ateliers de cuisine de rue



**6 décembre 2022**

Rencontre avec le Relais Petite Enfance de Meythet pour des interventions autour du jeu libre.

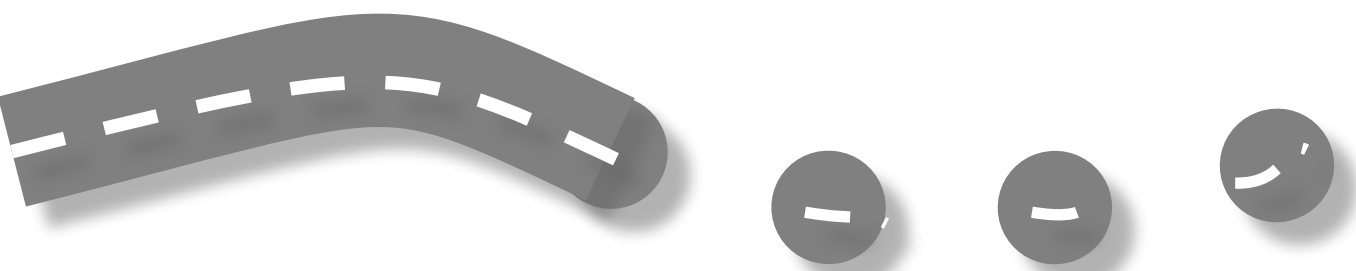
**Du 2 au 17 décembre 2022**

Et si on essayait nos rockets pour animer le marché de Noël de la place Chorus ?



ANNECY  
**NOËL**  
des Alpes

4 ateliers et 80 L de soupe



En route pour 2023...

## comme rapport d'activités

# A

comme **Aventures**. Le Cri de l'œuf est une aventure collective pour l'équipe de professionnel·les du travail social à l'origine de cette association. Conseillère en économie sociale et familiale, animateur et animatrices socioculturelles avec de solides expériences professionnelles diverses en centre social, accueil de jour, MJC, association médico-sociale, l'équipe de professionnel·les a été soutenue et poussée dès le début de l'aventure par des habitant·es que nous côtoyons dans nos différentes expériences professionnelles passées



Voir aussi **T comme Terrain d'Aventure**.

# A

comme **Accompagnement**. C'est comme accompagnateur ou accompagnatrice que nous considérons notre travail auprès des habitant·es. Nous souhaitons, en reprenant Jean Houssaye, arrêter de vouloir à la place des personnes pour les accompagner à trouver leurs propres solutions. Nous souhaitons « faire ensemble », dans l'échange en ayant conscience que bien que dans une posture d'accompagnement, nous cheminons aussi vers notre propre pouvoir d'agir avec ce que nous sommes, notre éthique et nos valeurs.

Nous nous revendiquons d'une animation socioculturelle proche de celle défendue par nos voisins suisses : l'animation socioculturelle construit l'avenir à partir d'actions au présent. Elle est au service des populations. L'animation socioculturelle est une force d'innovation sociale, créative et citoyenne.

Voir aussi **S comme Salarié·es**.



# B

comme **Boîte à Jouer**. Dispositif expérimenté par l'équipe dans un passé professionnel commun, nous souhaitons accompagner l'émergence de Boîtes à Jouer dans les cours d'école mais aussi sur l'espace public pour redonner une place aux enfants dans la ville.

Permettre à l'enfant de jouer librement, c'est l'accompagner dans son développement.

Les Boîtes à Jouer, imaginées en Angleterre, ont été introduites en France par l'association Jouer pour vivre. Voir aussi **L comme Libre** ou **J comme Jouer**.





comme **Bénévolat**. Il en a fallu des heures de bénévolat pour créer cette association, rencontrer les partenaires, affiner nos actions, échanger... Et nous ne sommes qu'au début du chemin. Si nos bénévoles sont formidables - nous tenons à les remercier pour leur soutien et leur investissement dans cette aventure, car sans eux et elles ce ne serait pas pareil - c'est bien l'équipe de professionnelles qui consacre le plus de temps au développement du Cri de l'œuf. Bénévolement pour commencer, mais dans l'optique de pouvoir à court terme créer des emplois.

2022	
Animation TA	540:30
Réunion équipe	510:00
Formation et rencontre partenaires	387:00
Evenements	98:00
Vie Associative - CA, AG...	86:00
Accompagnement Classe en Forêt	57:00
Administratif	52:00
<b>Total</b>	<b>1730:30</b>

Le temps passé bénévolement par l'ensemble des membres de l'association correspond cette année à l'équivalent d'un temps plein. Et nous avons sans doute minimisé le temps passé. Nous espérons pouvoir dès 2023 créer de l'emploi pour transformer les essais de cette année 2022 et permettre de pérenniser nos actions sur la durée.

Sur les 1730,5 heures, 175,5 heures ont été réalisées par les administrateur-rices et adhérent-es du Cri de l'œuf, soit 10 personnes que nous tenons à remercier ici : Agnès, Camille, Dominique, Haroun, Joffrey, Guillaume, Marie-Dominique, Nicolas, Sébastien et Sébastien. Sans oublier tous les parents qui ont donné un peu de leur temps sur les Terrains d'Aventure ou lors des ateliers de cuisine de rue.

Les autres 1555 heures ont été réalisées bénévolement par les 6 membres fondateur-rices : Amandine, Amèle, Anne-Lise, Julie, Sandrine et Victor.

Les 4 semaines d'animation de Terrains d'Aventures à Fermaculture et aux Creusettes représentent le plus gros volume d'heures de bénévolat avec 540 heures.

Nous avons également participé à trois événements de la Ville d'Annecy.

Nous avons commencé l'accompagnement de la classe d'Agnès en forêt soit 57 heures d'accompagnement sur la période novembre-décembre.

Les autres heures se répartissent en temps de travail pour le développement de l'association et sa création : réunions d'équipe, rencontres de partenaires, formations pour un total de presque 1000 heures.

Voir aussi **la page des actions enfant** et **la page des événements**.



**C**omme **Conserves**. Ce sera une façon de transformer les légumes que nous récupérerons grâce à nos partenaires de la première heure : Le Petit chaperon vert, Fermaculture et LB<sup>2</sup>O. Avec les habitant-es que nous croiserons sur les ateliers de cuisine de rue nous cuisinerons pour lutter contre le gaspillage alimentaire, mais aussi pour se redonner les moyens d'une certaine autonomie alimentaire.



Les conserves du Thiou ont été réalisées lors des Brunch du Thiou le 24 juillet 2022 en partenariat avec Terre d'union, le Petit chaperon vert et Fermaculture.

**C**omme **Cuisine de rue**. « Des fruits et légumes frais récupérés proposés aux habitants pour une transformation sur place. » Nous arrivons dans un quartier avec des fruits et légumes, des moyens de cuisson, des ustensiles de cuisine, et nous proposons aux habitants de transformer ensemble ces produits.

Nous avons beaucoup travaillé avec Lise Huguenotte d'Halpades pour être retenus à l'appel à projet de la Fondation Macif, l'Union Sociale de l'Habitat et France Tiers-Lieux. C'est pour nous l'assurance que 2023 sera une année d'expérimentation de nos actions. Dans le cadre de cet appel à projet intitulé **Quartiers d'avenir**, nous serons accompagnés par France Tiers-Lieux avec les huit autres lauréats pour la réussite et pourquoi pas l'essaimage de notre action.

Nous tenons à remercier Halpades, partenaire de ce projet et nos premiers financeurs.



**D**omme **Diagnostic**. Diagnostiquer pour le Cri de l'œuf, c'est rencontrer les habitant-es d'un quartier, observer, écouter, étudier le terrain pour en comprendre les besoins. Dans le cadre de notre demande d'agrément CAF pour devenir un espace de vie sociale (EVS), nous travaillerons avec six étudiantes de l'ENSEIS, en première année de formation pour devenir Assistantes de service social, du 13 février au 26 mai. Ce stage sera l'occasion pour ces étudiantes de découvrir ce qu'est un Diagnostic social de territoire (DST) et la manière dont le Cri de l'œuf compte le mener. En effet, au Cri de l'œuf, nous proposons des actions qui sont avant tout des outils de diagnostic. **Les ateliers de cuisine de rue** ou **les petits marchés** sont des actions qui visent à s'installer durablement dans un quartier pour permettre l'émergence des problématiques et besoins des habitant-es. Ce n'est qu'à partir de ces temps sur le terrain que nous pourrions accompagner les projets des habitant-es.



**D** comme **Droits de l'enfant**. Socle de notre projet éducatif, la Convention internationale des droits de l'enfant préconise que l'enfant a le droit de jouer librement et d'avoir des activités récréatives, mais aussi de pouvoir s'exprimer sur tout ce qui le concerne.

Pour Francesco Tonucci, « Les enfants sont des indicateurs environnementaux, tels que les lucioles et les hirondelles. Quand ils disparaissent de la ville, c'est le signe que la ville est malade.»

Voir aussi **K comme Korczak**.

**D** comme **Développement du pouvoir d'agir**. Considérer les enfants comme des interlocuteurs valables et capables, objectif de notre projet éducatif nous semble être une condition à l'émancipation.

Le Cri de l'œuf se donne donc comme premier objectif éducatif de prendre en compte l'avis de l'enfant dans toutes les activités et actions que nous porterons en lui permettant de s'exprimer, de décider, de choisir, de proposer, de participer, de prendre des responsabilités et de porter des projets : devenir un·e enfant auteur ou autrice de ses loisirs, de sa vie.



Le développement du pouvoir d'agir, c'est la possibilité d'avoir plus de maîtrise sur ce qui est important pour soi, ses proches, ou la collectivité à laquelle on s'identifie.



**D** comme **Dehors**. Après avoir tous et toutes travaillé entre les quatre murs d'institutions socioculturelles, nous sommes persuadé·es qu'il faut oser le dehors en s'installant durablement sur et dans l'espace public. Pour redonner une place à l'enfant dans la ville par l'expérimentation de Boîte à Jouer de quartier ou pour permettre aux habitant·es de cuisiner ensemble, pour reprendre connaissance de son environnement, des espaces publics et des lieux du commun. Oser la joie du dehors est le leitmotiv des groupes de pédagogie sociale dont nous nous inspirons : GPAS de Bretagne, Mme Ruetabagua à Grenoble.



comme **Direction**. Notre objet social est d'accompagner les collectifs dans l'organisation de solidarités horizontales. Nous souhaitons l'appliquer en premier lieu à notre collectif qui décide collégalement du sens, de la direction à prendre et à tenir.



comme **Écologie**. Nous voyons notre pratique écologique dans le premier sens de ce terme. Celui de vivre en accord avec son environnement permettant d'être résilient et force de solution. Nous nous inspirons des écosystèmes vivants afin de comprendre comment nous pouvons être écologiques ensemble.



comme **Émancipation**. L'émancipation peut se définir comme un processus qui vise à s'emparer et à investir démocratiquement l'avenir. Nous pensons que l'éducation populaire est plus qu'un complément de l'éducation, c'est un ensemble d'apprentissages formels et informels que l'on va acquérir par la socialisation, l'expérience, la vie quotidienne, l'autoformation et l'enseignement.



comme **Épicerie solidaire mixte itinérante à vocation écologique**. C'est une des deux actions phares que nous souhaitons développer. Mais cette année de rencontres nous a permis d'affiner nos envies. Si nous sommes convaincu-es que cela peut être un outil intéressant pour répondre aux enjeux de l'accessibilité alimentaire pour notre territoire : développer l'agriculture locale tout en répondant au droit à l'alimentation, nous nous questionnons quant à la faisabilité.

Défendu par l'ONU, le droit à l'alimentation est un droit humain protégeant le droit des personnes à se nourrir dans la dignité, ce qui implique qu'une nourriture suffisante soit disponible, que les personnes aient les moyens d'y accéder et qu'elle réponde adéquatement aux besoins alimentaires de l'individu.



Nous serons accompagné-es par le Groupement des Épiceries Sociales de Rhône Alpes Auvergne (GESRA) à compter du 27 février 2023 pour définir nos besoins, celles du territoire et affiner cette action.



**F** comme **Facilitateur·rice**. Formée à accompagner les collectifs en Intelligence collective, une des membres du Cri de l'œuf sera force de proposition pour accompagner les collectifs que nous rencontrerons.

Voir aussi **A comme Accompagnement**.



**F** comme **Formation**. Association d'Éducation populaire écologique, nous pensons que tous et toutes apprenons tout au long de notre vie. La formation fait partie de notre ADN et accompagnera l'équipe (de) professionnel·le·s dans son action. Les 11, 12 et 13 mars 2023, l'association Entre autres viendra à Annecy pour nous concocter une formation sur mesure autour de l'implication des habitant·es. Nous retournerons également à Grenoble pour suivre une formation autour du travail de rue que propose l'association de pédagogie sociale Mme Ruetabagua à ses bénévoles.



Avec le Terrain d'Aventures, nous pourrions accueillir des stagiaires BAFA pour leur faire découvrir notre approche de l'animation et plus spécifiquement de l'accueil libre, en partenariat avec les CEMÉA.



Voir aussi **D comme Dehors**, ou **L comme Libre**.



**G** comme **Gouvernance**. Nous travaillons à une gouvernance partagée. Avec un conseil d'administration collégial, l'entrée des salariés dans le CA, un collège d'enfant, un collège d'habitant, un collège de partenaires. Nous souhaitons faire collectif, à l'extérieur et à l'intérieur de l'association. C'est essentiel pour nous et fait partie intégrante de notre utopie.



**H** comme **Horizontalité**. L'horizontalité est une notion qui nous tient à cœur. Car nous pensons que moins de hiérarchie et de décisions prises d'en haut permet à chacun de trouver sa juste place, de s'épanouir grâce à ce qu'il est vraiment, de trouver les complémentarités, de porter le projet et de s'émanciper.

C'est une posture qui participe à la réappropriation du pouvoir d'agir.





**I** comme **Innovation**. À bien y regarder, nous ne nous sentons pas du tout innovants. Ce que nous proposons n'a aucun caractère relevant de l'innovation, au contraire, il s'agit plus d'un retour aux sources de ce qu'aurait dû ou pu être l'animation socioculturelle. De nombreux collectifs se sont lancés avant nous dans cette voie depuis dix ou vingt ans.

De même, remettre au cœur de notre projet les valeurs de solidarité, d'entraide, de lien, de convivialité n'est pas « innovant », mais nous avons la conviction que cela doit être central dans la vie d'un quartier.



**I** comme **Intelligence collective**. Nous sommes persuadés que le collectif est une solution d'avenir. Nous avons éprouvé sur cette année le principe de base de l'intelligence collective qui est  $1+1=3$ . Nous sommes certains qu'en laissant une place à chacun nous développons les talents. En un an, le Cri de l'œuf a avancé bien plus que nous l'avions rêvé, et ce parce que nous avons travaillé en intelligence collective. « Tout seul on va plus vite, ensemble on va plus loin. »



**J** comme **Jeux libres ou Jouer**. Le droit de l'enfant de jouer librement et d'avoir des activités de loisirs est un des droits fondamentaux inscrits depuis le 20 novembre 1989 dans la Convention internationale des droits de l'enfant (art. 31 de la CIDE).

Le Comité des droits de l'enfant réaffirme que le jeu constitue un aspect fondamental et vital des plaisirs de l'enfance, ainsi qu'une composante essentielle du développement physique, social, cognitif, émotionnel et spirituel.

Le jeu libre permet le développement global de l'enfant, favorise la confiance en soi, développe ses habiletés sociales, stimule l'autonomie, permet de résoudre des problèmes, favorise la pensée créative et permet d'apprendre en jouant avec les autres.



**K** comme **Kiwi**. Mais attention pas des kiwis de Nouvelle Zélande. Non, des kiwis locaux pour éviter de faire le tour de la planète. Notre partenariat avec Fermaculture et le Petit Chaperon Vert nous permettra de proposer sur les petits marchés ou lors des ateliers de cuisine de rue des produits locaux et de saison.



comme **Korczak**. Inspirateur des textes sur les Droits de l'enfant, Janusz Korczak a consacré sa vie aux enfants. Pédiatre, puis pédagogue ou éducateur, il s'occupera notamment d'un orphelinat.

Dans la lignée des pédagogues comme Dewey, Decroly, Montessori, le programme pédagogique de Korczak repose sur l'idée qu'il faut pleinement comprendre les enfants, qu'il faut pénétrer dans leur monde et saisir leur psychologie, mais avant tout et surtout les respecter et les aimer, c'est-à-dire les traiter en fait comme des partenaires et des amis. Pour reprendre ses propres termes : « Les enfants ne sont pas de futures personnes ; ce sont déjà des personnes... Les enfants sont des êtres dont l'âme contient les germes de toutes les pensées et de toutes les émotions qui nous animent. La croissance de ces germes doit être guidée en douceur »

Korczak considérait l'application du principe d'autogestion comme un élément important de l'action pédagogique. Enfants et adultes devaient se mettre d'accord sur les règles régissant la vie de l'institution, puis veiller ensemble à leur application.

<https://www.icem-pedagogie-freinet.org/book/export/html/29215>



comme **Libre**. Libre comme dans l'accueil libre que nous voulons porter avec le Terrain d'Aventure. L'accueil Libre est pour Joëlle Libois, directrice de la Haute école de travail social de Genève « une pratique du travail social exigeante qui trouve son histoire avec l'apparition du temps libre. »

« L'Accueil Libre est une forme d'accueil qui se déroule dans un cadre défini et modulable, dont les professionnels sont les garants, et dans lequel les enfants et (ou) les adolescents peuvent venir faire l'expérience de la liberté. Ces derniers ont la possibilité de s'approprier leur temps libre. Ils peuvent en effet choisir à quel moment ils arrivent, quand ils repartent, ce qu'ils vont faire, avec qui et comment.

L'encouragement à l'autonomie, à la confiance en soi, à la solidarité, et au respect sont les valeurs essentielles de l'Accueil Libre. Le rôle des professionnels au sein de cet accueil est particulier car adapté à chacun tout en garantissant le bon fonctionnement du groupe. Les animateurs mettent à disposition des participants des espaces dans lesquels les risques, toujours présents, sont évalués, laissant ainsi les enfants ou adolescents découvrir leurs propres ressources, capacités et limites.

L'Accueil Libre permet l'apprentissage de la vie en collectivité. »



comme **Marché**. Testée et expérimentée par l'équipe de fondateur-rices dans un passé professionnel commun, le petit marché du Cri de l'œuf sera un autre mode de présence au sein des quartiers. En 2023, nous assurerons une présence hebdomadaire dans deux quartiers avec l'objectif de créer du commun et d'accompagner les habitant-es dans la recherche de solutions.



Comme pour les ateliers de cuisine de rue, nous utiliserons principalement les fruits et légumes invendus ou non distribués de nos partenaires : Association Fermaculture, le Petit chaperon vert et LB<sup>2</sup>O.



comme **Mécénat**. Le soutien de Primalp pour cette fin d'année 2022 nous permet d'investir dans le matériel qui nous manquait, notamment les vélos avec remorques, afin de mener à bien nos actions en 2023.



comme **Nature**. Promouvoir la joie du dehors, c'est aussi permettre aux enfants de prendre conscience de leur place dans notre écosystème.

Nous souhaitons accompagner les enfants en extérieur pour qu'ils et elles se forment au contact de la nature. Que ce soit en accompagnant des classes en forêt ou en animant un Terrain d'Aventures où la nature s'invite dans leurs activités.

Pour en savoir plus, voir **la page des actions enfants !**

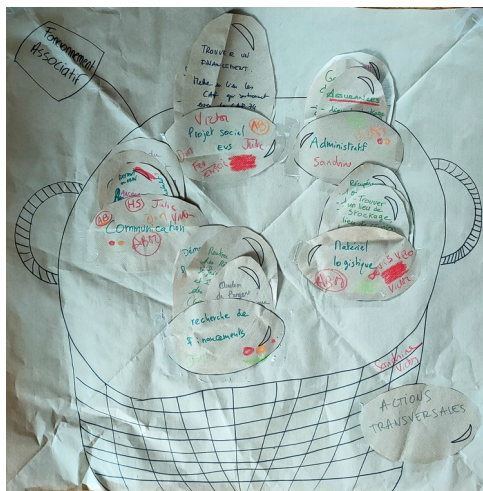


comme **Ouverts**. Être ouverts ce n'est pas qu'un mot, c'est une place. La place que l'on sait faire à l'autre quand on laisse tomber l'ego, les préjugés, les limites. C'est aussi la place qu'on laisse aux événements contre lesquels on ne se bat pas mais que l'on sait faire fructifier. Être ouverts c'est un peu comme une danse, une danse qui amène loin d'une société individualiste et de compétition. Être ouverts c'est être dans l'instant, présents aux personnes et à ce qui naît.

**O** comme **Organisation apprenante**. Une organisation apprenante c'est permettre à chacun d'être enseignant et apprenant. Laisser la place aux apprentissages à chaque interaction avec l'autre. L'apprentissage est permanent au niveau individuel, collectif et organisationnel. Cela va avec l'idée de l'éducation tout au long de sa vie.

**P** comme **Panier**. Au Cri de l'œuf, nous n'aimons pas mettre tous nos œufs dans le même panier ! Les paniers représentent les trois axes que nous souhaitons développer. Il s'agit de groupes de travail pour s'organiser et se partager les missions, les responsabilités, les actions. Les trois paniers sont :

- **le jeu libre** où l'on retrouve les actions enfance : Terrain d'Aventure, Boîte à Jouer, classe verte...
- **l'accessibilité alimentaire** où l'on retrouve les ateliers de cuisine de rue, le petit marché, le lien avec les producteur-rices, le PAT du Grand Annecy et le projet d'épicerie ou de tiers lieux de l'alimentation
- **le fonctionnement associatif** où l'on retrouve le travail autour du projet social et le travail autour de la gouvernance. Voir aussi **G comme Gouvernance**.



**P** comme **Projet social**. Dans le cadre de notre demande d'agrément à la CAF de la Haute-Savoie pour devenir un espace de vie sociale (EVS), nous construirons en 2023, le projet social du Cri de l'œuf en partenariat avec les bailleurs sociaux et les étudiantes de l'Enseis.

**P** comme **Prix libre et conscient**. Nous souhaitons expérimenter également un rapport au prix qui se construit avec nos publics et nos partenaires. Ce que nous proposons n'est pas à vendre. Cependant ce que nous proposons a l'ambition de nous faire vivre. Une participation libre et consciente : je donne en fonction de mes moyens et en fonction de la valeur que je donne aux choses ou aux prestations que le Cri de l'œuf proposera.

Voir aussi **S comme Salariés**.



Q

comme **Qu'est-ce que je fous là ?** Phrase célèbre de Jean Oury qui nous invite à toujours nous poser la question du pourquoi de notre présence en tant que travailleur-ses social-es auprès des différents publics et nous invite à toujours « repartir de la base pour reconstruire le monde ». Fondateur de la clinique de La Borde, Jean Oury est une figure de la psychothérapie institutionnelle dont découle la pédagogie institutionnelle que nous souhaitons expérimenter au Cri de l'œuf.

« La pédagogie institutionnelle consiste en la mise en place d'institutions dans les classes ou dans les groupes. Son but est de permettre au groupe (incluant aussi bien les enfants que les adultes) de se réguler et de réguler ses apprentissages à travers l'établissement « d'institutions » décidées collectivement (Conseil, métiers, ...). Dans la pédagogie institutionnelle, la circulation de la parole et l'expression de chacun sont centrales. Ainsi, cette pratique pédagogique vise à prendre en compte la subjectivité des élèves et des enseignants. La pédagogie institutionnelle dénonce l'« école caserne » (F. Oury et J. Pain). Elle prend le contre-pied de la « bureaucratie pédagogique » (M. Lobrot) qui ne vise plus qu'à satisfaire les objectifs qui la valide et la légitime au détriment d'une finalité éducative visant l'émancipation de l'être humain et son accomplissement. » Source Wikipédia

Q

comme **Qualité**. Celle de la relation plutôt que celle des ISO. Une véritable relation de qualité entre nous au sein de l'association et avec le public. Des relations horizontales, de co-formation sans hiérarchie. Une relation d'écoute active, où l'on fait tomber les filtres de notre interprétation... Notre norme qualité se rapproche plutôt des accords toltèques.

1. Que votre parole soit impeccable.
2. Quoi qu'il arrive n'en faites pas une affaire personnelle.
3. Ne faites pas de supposition.
4. Faites toujours de votre mieux.

R

comme **Ralentir**. Ralentir parce qu'accompagner un enfant, écouter un-e habitant-e, faire une sauce tomate et gonfler les petits pains prend du temps. Pour ne pas courir après notre utopie, et la laisser évoluer. Ralentir pour vivre l'impermanence et prendre le temps de questionner notre pratique. Ralentir pour avoir une relation de qualité.

Voir aussi **Q comme Qualité**.



**R** comme **Rockets**. Vendredi 25 novembre 2022, nous avons participé à une journée d'auto-construction des rockets que nous utiliserons sur les ateliers de cuisine de rue et lorsque nous pourrons nous installer sur un Terrain d'Aventure.

Cette journée organisée avec nos copains et copines de Terre d'Union, le Petit chaperon vert et Fermaculture a été encadrée par Serge de l'association Oxalis que nous tenons à remercier. Car ces rockets représentent à eux seuls un peu de notre philosophie : antigaspi, réemploi, local, autonomie, mutualisation...

Nous avons testé un de nos trois rockets sur le marché de Noël, place Chorus. 4 ateliers de cuisine de rue quasi-improvisés et carrément appréciés par ceux et celles qui ont cuisiné et/ou dégusté les plus de 80 litres de soupe.

**S** comme **Salarié-es**. Nous pensons que l'animation socioculturelle doit être une véritable politique publique. C'est ce qu'un rapport du Conseil de l'Europe sur l'animation socioculturelle explicite très bien en 1974. Les conclusions ci-dessous sont tirées d'un article de J. A. Simpson, Aspects généraux de l'animation socio-culturelle présent dans ce rapport :

*Considérant que [...] la démocratie porte en elle-même l'obligation morale de travailler à l'instauration d'une société dans laquelle tout citoyen sait qu'il dispose d'une voix qui sera respectée dans les décisions affectant sa vie et celle de la communauté. Il est donc instamment recommandé :*

*Que les gouvernements prennent davantage conscience de tous les handicaps dont souffrent leurs populations, et qu'ils se rendent compte que les autorités existantes ne peuvent remédier comme il le faudrait. Celles-ci ayant, en effet, des responsabilités diverses, - éducation, santé, logement, protection sociale, etc. - aucune ne s'est vu confier la mission de s'atteler à cette tâche, en la considérant comme hautement prioritaire.*

*Que les gouvernements définissent une politique précise et complète d'animation socio-culturelle, qui aurait une importance comparable, dans la planification nationale, à celle intéressant l'éducation, la protection sociale, etc.*

*source : <https://rm.coe.int/0900001680937ed8>*

Pour mener à bien les actions imaginées, le Cri de l'œuf souhaite pouvoir s'appuyer sur une équipe professionnelle salariée.

Voir aussi **B comme Bénévolat**

**T**

comme **Terrain d'Aventures**. C'est une des deux actions phares de l'association. Le Terrain d'Aventures est « un espace collectif d'expression créatrice et motrice, d'appropriation de l'espace public, où à travers les activités de construction de cabanes, les jeux, le jardin, etc., les enfants développent des notions de respect de l'environnement, de socialisation, de citoyenneté, de solidarité et d'autonomie. »



Abandonné en France dans les années 80, le dispositif de Terrain d'Aventures connaît un renouveau sous l'impulsion des CEMÉA et d'un programme de recherches pluridisciplinaires TAPLA : des Terrains d'Aventures du Passé / pour l'Avenir. Le Cri de l'œuf souhaite promouvoir sur Annecy ce dispositif qui permet à l'enfant d'être auteur ou autrice de ses loisirs. C'est un espace public réservé à l'enfance. Les enfants en sont les constructeur·rices.

Le Comité des droits de l'enfant réaffirme que le jeu constitue un aspect fondamental et vital des plaisirs de l'enfance, ainsi qu'une composante essentielle du développement physique, social, cognitif, émotionnel et spirituel.

Voir aussi **L comme Libre**, **J comme Jeux libres** et **la page des actions enfance**.

**U**

comme **Utopie**. Les enjeux des crises écologiques, alimentaires, industrielles, sanitaires, démocratiques que nous traversons depuis vingt ans nous obligent à être un peu utopistes. Et comme le dit Gilles Deleuze cité par David Vercauteren dans l'excellent *Micropolitiques des groupes* : « Du possible, sinon j'étouffe ! »

Le Cri de l'œuf, à sa toute petite place, cherche juste à vérifier que rien n'est impossible !

Voir aussi **I comme Innovation**.

**V**

comme **Vélo**. Dans l'idée de travailler la question de l'accessibilité alimentaire, nous souhaitons privilégier les modes de transport doux. La problématique de l'aide alimentaire actuelle qui se procure le plus souvent auprès de l'agro-industrie, encourageant la défiscalisation, ne nous convient pas. L'usage du vélo permet notamment de rester à une échelle à taille humaine en privilégiant une agriculture locale.



**W** comme **Watterproof**. Qu'il pleuve, qu'il neige ou qu'il fasse soleil, nous profiterons de la joie d'être dehors, bien équipé-es et emmitouflé-es. Même si la pluie se joint à la fête, une soupe préparée et partagée, c'est juste des sourires et de la chaleur.

Vois aussi **D** comme **Dehors**, et **N** comme **Nature**.

**Y** comme **Y'a plus qu'à**. Après une année 2022 de rencontres, il n'y a plus qu'à mettre en œuvre ce que nous avons écrit, présenté, expérimenté, essayé, défendu, espéré. Comme les prévisions et perspectives le montrent, les actions de 2023 devraient bien nous occuper...

**Z** comme **Zeybu**. Il ne s'agit pas d'une faute d'orthographe, ce Zébu là, c'est le Zeybu d'Eybens, une commune au sud de Grenoble qui, à la fermeture de l'épicerie de quartier, a vu se mobiliser ses habitant-es pour recréer un lieu où acheter des produits locaux.

Tous les quinze jours, la salle des Amis du Zeybu se remplit de bons produits récupérés par les adhérent-es qui en font la commande. Ce qui est particulièrement intéressant avec le Zeybu c'est l'invention d'une **boucle solidaire** permettant à des personnes bénéficiant de l'aide alimentaire de pouvoir venir acheter des produits locaux comme les autres adhérent-es, grâce à de l'argent issu de cette boucle solidaire.

Comme fonctionne t-elle ?



Les producteur-rices qui livrent les produits commandés par les adhérent-es, offrent une petite partie de produits supplémentaires qui seront mis en vente comme les autres produits. Les recettes viendront alimenter les comptes des bénéficiaires.

Le slogan de cette boucle solidaire est : Achetons les dons !



# LE JEU LIBRE ET LES ACTIONS

## enfance

Que ce soit la Boîte à Jouer permettant de développer le jeu libre de l'enfant, la classe verte locale ou l'accompagnement régulier de classes en forêt pour que les enfants se réapproprient leur milieu, mais encore le Terrain d'Aventures pour permettre aux enfants d'être les auteurs ou autrices de leur espace de jeux, de vie ; nos expériences professionnelles passées nous obligent à penser le Cri de l'œuf comme un outil au service de l'enfance.



Organisateur : Le Cri de l'œuf  
Association d'éducation populaire  
15 avenue de la République  
78060 ANNECY

Projet éducatif rédigé en juin 2022

Les grandes lignes de notre projet éducatif, disponible sur notre site internet, sont :

- accompagner l'enfant dans ses apprentissages
- considérer les enfants comme des interlocuteurs, valables et capables
- accompagner la prise de risque
- développer le pouvoir d'agir
- promouvoir le jeu libre
- promouvoir la joie du dehors
- participer à la prise de conscience de notre environnement
- renforcer le lien avec les parents.

Avec deux expérimentations de Terrain d'Aventures en 2022, une fin août à Fermaculture et une cet automne aux Creusettes, nous souhaitons mettre en avant ce dispositif pour redonner une place à l'enfant dans la ville en lui permettant de prendre part concrètement à la vie de la cité en étant les auteurs et autrices d'un espace réservé à l'enfance.



En 2023, nous souhaitons pouvoir ouvrir un Terrain d'Aventures régulièrement sur un quartier afin de pérenniser cette pratique de l'accueil libre qui répond si bien aux besoins de l'enfant et à la définition de l'animation socioculturelle. Soutenu par Gilles Raveneau, co-directeur du programme de recherche TAPLA sur les Terrains d'Aventures, nous bénéficierons d'une expertise et d'un soutien dans le cadre d'une recherche-action nationale.

Notre partenariat avec les CEMÉA, pilotes au niveau national du renouveau des Terrains d'Aventures en France et co-rédacteurs d'une charte, pourrait se concrétiser par un partenariat autour de la formation des animateurs et animatrices, enjeu du renouveau des Terrains d'Aventures.

# Le Terrain d'Aventures

## Les parents au cœur d'une coéducation en expérimentation

Par l'accueil libre ouvert à tous et toutes, les parents sont invités à bricoler avec leurs enfants ou partager un repas. Le Cri de l'œuf étant attentif à l'aspect de l'accessibilité alimentaire, la préparation et le moment du repas sont l'occasion de manger local et de parler des aliments de saison en faisant à manger ensemble.



Si le Terrain d'Aventures est un espace construit par les enfants pour les enfants, la place des parents est centrale, car nous ne sommes pas un mode de garde. La confiance entre l'enfant et ses parents est essentielle pour l'accueil des enfants sur un Terrain d'Aventures, qui n'est pas forcément un lieu clos.

Si les parents ne viennent pas systématiquement à notre rencontre, ce sont les enfants qui les attirent, fier-es de montrer leurs constructions. Les parents passent alors un moment avec leurs enfants ou viennent vérifier que tout va bien avant d'aller au travail.





Credit photo : Jonathan Noël



Credit photo : Jonathan Noël



Credit photo : Jonathan Noël



« C'est un espace où le parent peut pratiquer avec son enfant ou d'autres enfants, et non faire à la place ou avoir un simple rôle de surveillance. Ce changement postural du parent – mais aussi de l'adulte – ne peut qu'avoir des influences sur la relation parent/enfant et sur la parentalité. »

extrait de la charte des Terrains d'Aventures

Notre travail en tant qu'animateurs et animatrices de ce Terrain d'Aventures est d'accompagner les enfants dans leurs constructions, dans leurs projets, de soutenir leurs jeux, pour qu'ils et elles puissent être les auteurs et autrices de cet espace. Mais nous devons aussi aller au contact des parents pour qu'ils et elles « laissent faire » leurs enfants. Développer l'autonomie et la liberté des enfants, c'est accepter, en tant qu'adulte, de ne pas tout contrôler.



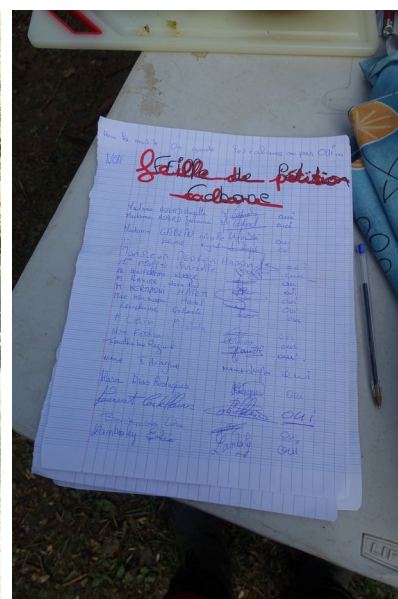
## De la consommation d'activité à la participation citoyenne

« C'est un espace d'expérimentation de la liberté d'action, d'agir et de décision. C'est un espace d'apprentissage de l'autonomie. Un espace de liberté dans un cadre défini collectivement. »

extrait de la charte des Terrains d'Aventures

Dès le premier soir, lors du goûter/conseil, où les enfants sont invité-es à faire un bilan de la journée, discuter des problèmes rencontrés et proposer leurs idées, la question de la possibilité de garder les cabanes après les vacances s'est posée.

Deux filles ont pris l'initiative d'aller faire signer une pétition aux habitant-es du quartier pour la donner au Maire, en visite sur le Terrain.



La grande sœur de Maryam, observe le Terrain d'Aventures en se remémorant les nombreuses réunions auxquelles elle participait dans le passé pour proposer et réfléchir à des actions sur le terrain transformé en Terrain d'Aventures durant les vacances d'Automne 2022 : « On en a fait des réunions quand j'étais jeune sans que rien n'aboutisse ! Je veux bien apporter la pétition à M. Le Maire, je travaille à côté de la Mairie ! »

Si l'on sent une pointe d'amertume chez cette jeune adulte du quartier, son témoignage confirme que l'animation socio-culturelle, comme la conçoivent les membres du Cri de l'œuf, « ne peut devenir une réalité que si les conditions sont favorables, c'est-à-dire si l'individu peut voir clairement que son action a une influence réelle sur les décisions qui affectent la communauté dans laquelle il vit. »

C'est un espace où des jeunes, et moins jeunes, s'engagent dans la vie de leur cité en prenant des responsabilités dans cet espace et en accompagnant les autres.

extrait de la charte des Terrains d'Aventures



## Un espace de vie sociale au cœur du quartier

Un Terrain d'Aventures se base sur la gratuité, la participation libre et l'activité libre. (cf. la charte des Terrains d'Aventures, en cours de rédaction par un collectif animé par les CEMÉA. Disponible sur le site internet du Cri de l'œuf.

Mais à ces trois principes, les rédacteurs et rédactrices de la Charte souhaitent en ajouter deux afin que les terrains d'aventures ne deviennent pas des dispositifs d'intervention sociale rapides et éphémères dans l'espace public :

- Le Terrain d'Aventures doit se suffire à lui-même. L'objectif est bien de proposer un dispositif socioculturel innovant en association avec les habitant-e-s du quartier.
- Le projet se développe qualitativement dans la durée, sur le temps long, pour permettre le développement de relations de qualité entre l'équipe éducative et la population d'un quartier.

extrait de la charte des Terrains d'Aventures

Ces deux principes sont le résultat des premières expérimentations. Le Terrain d'Aventures est bien plus qu'un lieu éducatif pour les enfants. Il est un laboratoire social à l'échelle d'un quartier.

- Le Terrain d'Aventures est un espace d'organisation collective dans l'aménagement, dans les usages, dans les relations aux autres doté d'un fonctionnement institutionnel qui permet d'éprouver la construction d'un processus démocratique.
- Le Terrain d'Aventures est au carrefour de différentes politiques publiques. Il s'inscrit ainsi dans une dynamique collective sur le territoire.

extrait de la charte des Terrains d'Aventures

Un Terrain d'Aventures au cœur d'un quartier, c'est un outil de veille sociale.

De passage, sur le Terrain d'Aventures, Bruno et Élodie, éducateur et éducatrice à l'association de prévention spécialisée Passage nous ont rapporté les « félicitations » des grands du quartier (18 ans). Intrigués, ils ont attendu notre départ pour venir voir le Terrain d'Aventures à la tombée de la nuit.

Ce retour de l'équipe de Passage est une preuve que ce Terrain d'Aventures a su s'intégrer au quartier, qu'il est accepté et reconnu par les habitant-es qui, comme on l'a vu plus haut, peuvent se sentir parfois exclu-es et peu considéré-es par les pouvoirs publics.

Il nous semble évident qu'un Terrain d'Aventures au cœur d'un quartier est un espace de vie sociale où les habitant-es petit-es ou grand-es prennent part aux décisions qui les concernent.

C'est pour toutes ces raisons que le Cri de l'œuf s'engage dans la démarche d'agrément d'**espace de vie sociale** de la CAF de Haute-Savoie.

## Compte rendu chiffré du Terrain d'Aventures des Creusettes du 24 octobre au 5 novembre 2022

	Lundi 24 octobre	Mardi 25 octobre	Mercredi 26 octobre	Jeudi 27 octobre	Vendredi 28 octobre	Samedi 29 octobre
Nbre d'enfants	0	8	9	11	27	32
Nouveaux enfants	Pluie, pluie...	8	3	3	18	19
Seules		7	9	11	21	16
Accompagné-es		1	0	0	6	16
De Meythet		7	8	11	16	20
Extérieur-es		1	1	0	11	12
Nbre de personnes total			12	17	17	44

	Lundi 31 octobre	Mardi 1er novembre	Mercredi 2 novembre	Jeudi 3 novembre	Vendredi 4 novembre	Samedi 5 novembre
Nbre d'enfants	Fermé	Férié	21	13	0	21
Nouveaux enfants			11	4	Pluie, pluie...	11
Seules			16	12		10
Accompagné-es			5	1		11
De Meythet			14	7		10
Extérieur-es			7	6		11
Nbre de personnes total			30	18		39

Aux Creusettes, nous avons accueilli 78 enfants différent-es avec une moyenne de 18 enfants par jour. Soit 142 Journées Enfants sur les 15 jours. Au total, habitant-es, parents et enfants compris nous avons accueilli 229 personnes soit 28 personnes par jour.

	Journées-Enfants	Moyenne nb enfants par jour	Enfants différents
Les Creusettes + Meythet	93	12	37
Reste d'Annecy et extérieurs	49	6	41
Total	142	18	78

Les enfants des Creusettes (+ Meythet) ont été les plus nombreux et nombreuses à venir. Ils et elles sont surtout venu-es en moyenne 3 jours sur le Terrain d'Aventures, jusqu'à 6 jours pour certain-es. Les enfants extérieur-es ne sont venu-es souvent qu'une journée, sauf 5 enfants (effet Dauphiné).

A titre de comparaison, fin août, nous avons accueilli en moyenne 12 enfants par jour avec au total 59 enfants différents.

## Paroles d'habitantes



Un papa, après avoir passé une partie de l'après midi à aider sa fille à construire le toit de sa cabane faisait remarquer lors du goûter-conseil aux enfants : « Vous avez de la chance de pouvoir profiter de ce Terrain d'Aventures. Vous êtes la génération écran et aujourd'hui, je vous ai vu en pleine nature toute l'après midi, ça fait vraiment plaisir. Le soir, mes trois enfants étaient cannés. » Une bonne fatigue !



Deux dames qui observaient le Terrain d'Aventures pendant la promenade de leurs petits chiens nous ont fait part de leur agréable étonnement de voir un village de cabanes se construire sur un terrain un peu délaissé. Une des deux dames avait cependant besoin de savoir si elle pourrait continuer à se promener en suivant le sentier. La crainte exprimée par ces dames mais aussi par un autre promeneur de chien était de voir les jeunes adultes du quartier revenir « squatter » le lieu. Nous pensons que notre présence régulière et celle des enfants qui redonnent une fonction sociale à ce lieu délaissé, devrait éviter cela.

Lors du rangement du samedi avant un grand weekend de trois jours, un marteau manquait à l'appel. Un des jeunes a justifié l'emprunt de l'outil par le fait que nous ne revenions que dans 3 jours. Le bricolage est devenu une passion en moins d'une semaine !



« On va faire comme dans les film ! Ding ding ding ding ! Discours ! Alors, j'aime bien ici, je vous aime tous. Je veux qu'on garde les cabanes parce qu'on adore la nature et voilà. Si vous voulez venir visiter, ben vous êtes les bienvenu-es ! Vous serez bien accueilli-es au Parc des Aventures. »



« Le bois joli est super parce qu'il est loin des routes, c'est un lieu idéal pour les enfants. Il n'est utilisé que l'été pour des pique-niques. Votre présence ne gêne personne, au contraire ». Un nouvel adhérent !

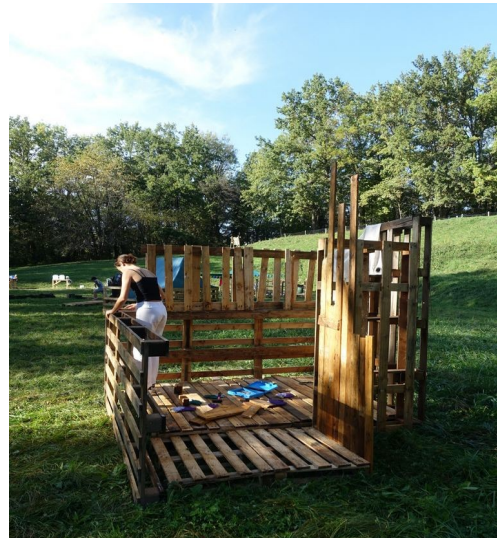


Une promeneuse de chien, le dernier jour, est venue nous faire remarquer que la veille elle avait fait le tour et avait ramassé une dizaine de clous et observé que les cabanes faites par les enfants n'étaient pas très jolies. Le bois joli est le seul endroit où elle peut laisser son chien courir, elle y vient tous les jours et désormais, enfants ou pas, elle laissera son chien courir.



## En images

Le Terrain d'Aventures est avant tout un espace de jeu construit par les enfants avec de vrais outils !





Sur un Terrain d'Aventures, les enfants s'inventent leurs jeux : un parcours d'équilibre sur deux bouts de bois, une tour de cubes en bois, des cabanes en tissu, des puzzles en bois ou tout simplement des discussions dans leurs cabanes.



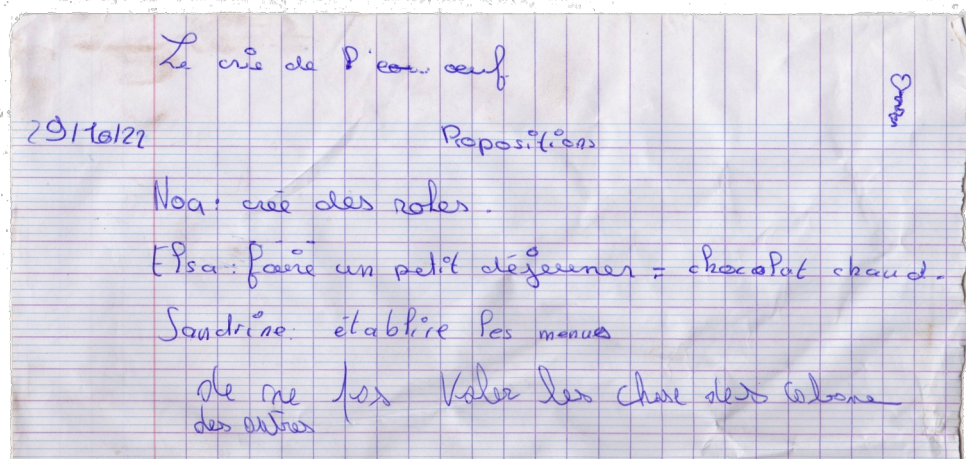


Le Terrain d'Aventures, c'est aussi des temps collectifs autour des repas que l'on prépare ensemble avant de les partager. Chacun peut proposer des recettes en fonction des produits locaux et de saison à disposition. Les temps de goûter sont l'occasion de faire le bilan de la journée et d'esquisser ce que pourrait être un conseil d'enfants leur permettant d'organiser la vie du Terrain d'Aventures.



La vaisselle fait partie des tâches partagées que tout le monde effectue après le repas avant de retourner jouer.

Dès le premier conseil d'enfants, la proposition de dormir dans les cabanes a été formulée, mais les enfants ont également proposé d'organiser une petite balade en forêt, de faire de la pâte à tartiner pour le goûter, de se distribuer des rôles pour la gestion du Terrain, comme assurer l'accueil, servir le repas... Ils s'organisent pour vivre ensemble et gérer leurs conflits.





# La classe en forêt

Depuis le 8 novembre 2022 nous accompagnons une classe de l'école du Vernay en forêt, tous les jeudis après-midi.

Ce qui nous tient à cœur, c'est d'accompagner des projets où le contact avec la nature est régulier, car nous sommes persuadés que c'est la meilleure façon de connaître ce milieu.

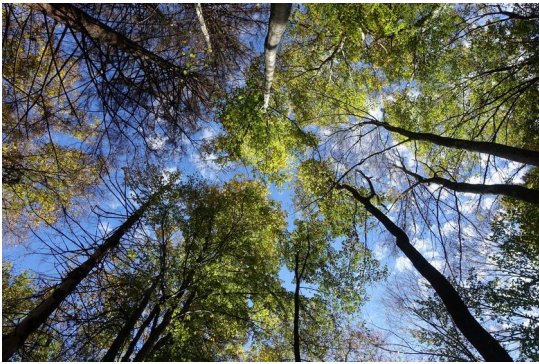
Qu'il pleuve, qu'il fasse froid, nous ne ratons aucune occasion d'aller dans la forêt. Les enfants

reviennent les bras chargés de feuilles, de bouts de bois, de pommes de pin qu'ils utilisent en classe pour apprendre à compter.

Ils ont également découvert des pommes de pin grignotées et ont pu, dès le premier jour, apercevoir l'écureuil responsable de ces grignotages. Ils ont également récolté de nombreux trésors et pris leurs marques dans cette salle de classe pas comme les autres.









# L'ACCESSIBILITÉ ALIMENTAIRE ET LES ACTIONS

## Tout public

Alors que l'alimentation est souvent une variable d'ajustement dans le budget des familles, nous souhaitons œuvrer pour le droit à l'alimentation. Défini par les Nations Unies comme un droit humain protégeant le droit des personnes à se nourrir dans la dignité, le droit à l'alimentation implique une nourriture suffisante et disponible, auquel les personnes ont les moyens d'accéder et qui répond adéquatement aux besoins alimentaires de l'individu.

Nous souhaitons rajouter à cette définition l'intérêt de valoriser une agriculture respectueuse de l'environnement et de ses travailleur-ses en cuisinant les légumes produits localement et de saison.

Pour répondre à ce droit à l'alimentation trois actions seront expérimentées ou explorées en 2023 :



Réfléchir à la création d'un **équipement mobile** pour accompagner les initiatives autour de ce droit à l'alimentation



Animer des ateliers hebdomadaires de **cuisine de rue** dans les quartiers comme médium d'intervention sociale



Assurer un **Petit Marché** à partir des invendus et de la récupération des produits de nos partenaires : LB<sup>2</sup>O, Amap du Petit Chaperon Vert et Fermaculture.

L'accessibilité alimentaire est un sujet que nous portons avec les valeurs environnementales et humaines, et c'est aussi une porte d'entrée car l'alimentation réunit.

2022, a été l'année du développement des actions et de l'expérimentation lors de quelques événements. 2023, sera l'année des premiers ateliers de cuisine de rue dans le cadre de l'appel à projet Quartiers d'Avenir en partenariat avec Halpades et des petits marchés avec SA Mont Blanc, LB<sup>2</sup>O, Le Petit Chaperon, Fermaculture et les autres bailleurs.

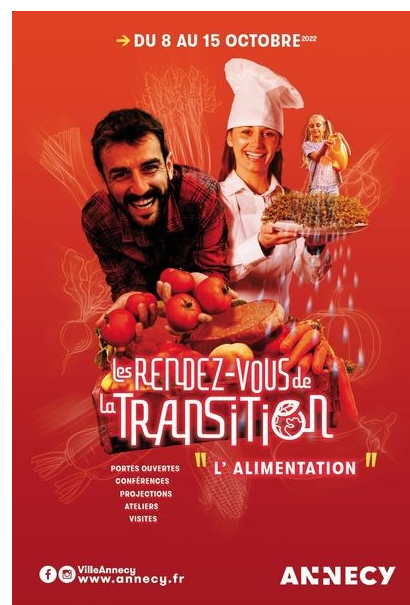
# Les événements 2022



Le 24 juillet 2022, sur le Cercle de l'eau pour parler d'alimentation, de circuit court mais aussi et surtout pour cuisiner et faire des conserves avec les légumes invendus récupérés par Patrick de LB<sup>2</sup>O en partenariat avec les copains et copines de Fermaculture, Terre d'union et du Petit Chaperon Vert.

Le 14 octobre 2022, dans le cadre des rendez-vous de la transition, nous avons été invité-es à présenter l'association et son projet d'épicerie solidaire itinérante à la suite de la projection du film « La part des autres » qui aborde en fin de reportage la question de la sécurité sociale de l'alimentation.

Le Cri de l'œuf participera les 27 et 28 janvier prochain à une formation organisée par la Confédération paysanne 74 autour de la mise en œuvre de cette sécurité sociale de l'alimentation.



Du 2 au 17 décembre 2022, nous avons pu tester notre rocket en proposant aux personnes de passage sur la place Chorus de cuisiner et déguster une soupe durant 4 soirées de 16h à 21h. Les associations de parents d'élèves étaient présentes pour co-animer la place.





# LA GOUVERNANCE ASSOCIATIVE ET L'ÉMERGENCE des collectifs

Le Cri de l'œuf est née d'une histoire collective qui veut accompagner l'émergence collectifs car pour nous le collectif est une solution d'avenir.

En plus d'accompagner, nous souhaitons vivre pleinement le collectif. La construction de nos actions et de notre organisation est le résultat de plusieurs rencontres. Ce sont plusieurs réunions participatives qui ont permis la création et l'évolution de l'association. C'est une petite trentaine de personnes en tout qui ont permis à l'association d'être là où elle en est à l'heure de ce rapport.



Le Conseil d'administration collégiale s'est réuni à quatre reprise pour construire le collectif et accompagner le développement des actions : Le 5 juillet 2022, le 15 octobre 2022 et le 26 novembre 2022.

Nous avons fait le choix d'un conseil d'administration collégial et avons travaillé à la mise en place de panier qui sont des groupes de travail afin de permettre à chacun de s'investir dans une co-responsabilité travaillé en intelligence collective.

En 2023, nous continuerons le travail entrepris autour de l'organisation des trois paniers principaux : Jeux libres et actions enfance, accessibilité alimentaire et actions tout public et gouvernance partagée en mettant à l'ordre du jour la création de différents collèges au sein du Conseil d'administration collégial.

Nous souhaitons poursuivre ce travail de coopération en permettant à l'association de vivre un collectif dans lequel se rencontrent collège d'habitants, collège de partenaires institutionnel et opérationnel, collège d'enfant. C'est dans la rencontre et le travail en commun que la place de chacun prend tout son sens, que les actions sont adaptées et que chacun peut être partie prenante.

# Rejoignez-nous pour...

**Accessibilité alimentaire**

- Cuisiner avec nous dans la rue
- Réfléchir à la création d'une épicerie solidaire itinérante
- Soutenir une alimentation locale

**Le Cri de l'œuf**  
Association d'éducation populaire écologique

**Accueil libre et jeu libre**

- Créer un Terrain d'Aventures
- Promouvoir la joie du dehors !
- Permettre le jeu libre sur l'espace public

**Vie associative coopérative**

- Organiser un vie de village dans votre quartier
- Créer des espaces du commun
- Soutenir un travail social de terrain

Nouvelle association créée le 6 juin 2022 à Annecy, le Cri de l'œuf souhaite accompagner des collectifs d'habitant-es ou d'enfants dans l'organisation de leur milieu de vie : dans la cour d'école, dans son quartier, ou par l'animation d'un Terrain d'Aventures.

Pour plus d'informations sur l'association : [www.lecrideloeuf.net](http://www.lecrideloeuf.net)

Pour nous contacter : 06 63 17 76 01 ou 06 36 66 40 12 ou 06 86 82 46 20 ou [contact@lecrideloeuf.net](mailto:contact@lecrideloeuf.net)



# RAPPORT FINANCIER

## Année 2022

### Les adhérent-es

Sur 81 adhérent-es à jour de leur cotisation au 25 janvier 2023, nous avons 32 enfants et 49 adultes dont 65 sont d'Annecy. Les enfants adhérent-es l'ont été lors de leur participation aux Terrains d'Aventures que nous avons animé à Fermaculture et aux Creusettes. L'accès au Terrain d'Aventures étant libre, l'adhésion n'est pas obligatoire.

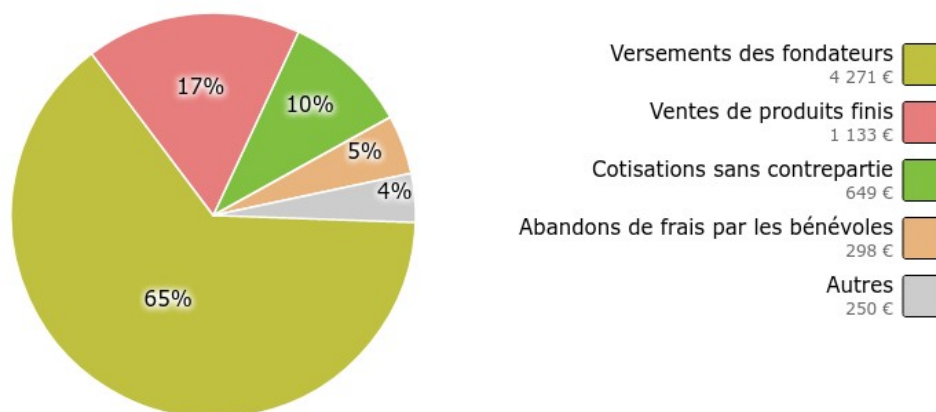
### Le rapport financier de l'année 2022

Avec un résultat de **3 749 €** sur 6 602 € de produits pour l'exercice 2022, la situation financière de l'association est saine.

Il ne faut cependant pas oublier que cette première année de création est le résultat d'un investissement bénévole des fondateur-rices et administrateur-rices que l'on estime à plus de 1 700 heures de bénévolat soit une valorisation de 40 000 €. De plus, le versement des fondateur-rices à hauteur de 4 000 € et l'abandon de frais de 300 € ont permis d'avoir un fond de trésorerie permettant de finir l'année avec ce résultat.

Les autres ressources de l'association pour cette année de création se résument :

- aux cotisations de ses adhérent-es à hauteur de 650 € soit environ 8 € par adhérent-e
- à une première prestation d'accompagnement d'un collectif d'habitant-es autour de la gestion d'un jardin partagé : 250 €
- aux recettes liées à nos actions principalement les Terrains d'Aventures : 1 133 €.



À noter le mécénat de Primalp de 30 000 € qui sera principalement dépensé en 2023 pour l'investissement de vélos avec remorques. Ces outils de travail nous permettront de nous déplacer en ville de manière douce, de promouvoir une alternative aux déplacements urbains y compris avec des charges pouvant aller jusqu'à 300 kg. Ce qui explique un bilan de **33 749 €**.

L'ambition en 2023 est de décrocher nos premières subventions publiques nous permettant d'ancrer nos actions sur Annecy.

# BUDGET RÉALISÉ

## Année 2022

### Le Cri de l'oeuf – Compte de résultat

Exercice : Exercice 2022 (en cours) – du 01/01/2022 – au 31/12/2022  
Document généré le 11/01/2023



#### Charges

6021	Achats stockés - Matières consommables	901,81
60223	Achats stockés - Fournitures d'atelier	102,66
605	Achats matériel, équipements & travaux	1 344,52
6065	Petits logiciels	35,00
6161	Primes d'assurances mutirisques	54,65
6185	Frais de colloques, séminaires, conférences	40,00
623	Publicité, publications, relations publiques	67,62
625	Déplacements, missions et réceptions	111,80
6251	Voyages et déplacements	160,74
627	Services bancaires et assimilés	19,40
668	Autres charges financières	15,00

#### Produits

701	Ventes de produits finis	1 133,79
706	Prestations de services	250,00
7531	Versements des fondateurs	4 271,20
75412	Abandons de frais par les bénévoles	298,52
7561	Cotisations sans contrepartie	649,19

Total charges 2 853,20

Total produits 6 602,70

Résultat de l'exercice courant (excédent) 3 749,50

#### Contributions bénévoles en nature

##### Emplois des contributions

864	Personnel bénévole	40 724,20
-----	--------------------	-----------

##### Sources des contributions

875	Bénévolat	40 724,20
-----	-----------	-----------

Total emplois 40 724,20

Total sources 40 724,20

Total charges et emplois 43 577,40

Total produits et sources 47 326,90

Toutes les écritures sont libellées en €.

### Le Cri de l'oeuf – Bilan

Exercice : Exercice 2022 (en cours) – du 01/01/2022 – au 31/12/2022  
Document généré le 11/01/2023



#### Actif

4010	Autres fournisseurs	250,00
4091	Fournisseurs - Avances & acomptes	5 049,00
512A	Compte courant	28 145,98
530	Caisse	304,52

#### Passif

196	F.d. / ressources liées à la générosité	30 000,00
	Résultat de l'exercice courant (excédent)	3 749,50

Total actif 33 749,50

Total passif 33 749,50

Toutes les écritures sont libellées en €.

# BUDGET PREVISIONNEL

## Année 2023

<b>CHARGES</b>	Montant (en €)	<b>PRODUITS</b>	Montant (en €)
60. Achats		701. Vente de produits finis, de marchandises	3 000 €
Achats matières et fournitures	13 000 €	706. Prestations de service Bailleurs Sociaux : Halpades, SA Mont Blanc, Haute-Savoie Habitat	37 000 €
Autres fournitures	37 000 €	74. Subventions d'exploitation	
61. Services extérieurs			
Locations		État : préciser le(s) Ministère(s) concerné(s)	
Entretien et réparation	1 000 €	Région(s) :	
Autres		-	
62. Autres services extérieurs		-Département(s) :	10 000 €
Rémunérations intermédiaires et honoraires	7 000 €	Commission Mixte : CAF 74	90 000 €
Déplacements, missions	3 000 €	-	
Autres		Commune(s) :	
63. Impôts et taxes		- Anancy	140 000 €
		- CCAS Anancy	10 000 €
64. Charges de personnel			
Rémunération des personnels	285 000 €	L'agence de service de paiement (ex CNASEA)	
Charges sociales	95 000 €	Autres subventions publiques	65 500 €
Autres charges de personnel		Autres privés (sponsors, mécénat,...)	60 000 €
65. Autres charges de gestion courantes	1 500 €	75. Autres produits de gestion courantes	
66. Charges financières		76. Produits financiers	
67. Charges exceptionnelles		77. Produits exceptionnels	
68. Dotations aux amortissements		78. Reprises sur amortissements et provisions	
<b>TOTAL DES CHARGES</b>	<b>415 500 €</b>	<b>TOTAL DES PRODUITS</b>	<b>415 500 €</b>



# BUDGET PREVISIONNEL

## Année 2024

CHARGES	Montant (en €)	PRODUITS	Montant (en €)
60. Achats		701. Vente de produits finis, de marchandises	5 000 €
Achats matières et fournitures	4 000 €	706. Prestations de service Bailleurs Sociaux : Halpades, SA Mont Blanc, Haute-Savoie Habitat	55 000 €
Autres fournitures	2 000 €	74. Subventions d'exploitation	
61. Services extérieurs			
Locations		État : préciser le(s) Ministère(s) concerné(s)	
Entretien et réparation	500 €	Région(s) :	
Autres		-	
62. Autres services extérieurs		-Département(s) :	7 000 €
Rémunérations intermédiaires et honoraires	7 000 €	Commission Mixte : Département et CAF 74	3 000 €
Déplacements, missions	3 000 €	- CAF 74 - espace de vie sociale	100 000 €
Autres		Commune(s) :	
63. Impôts et taxes		- Annecy	140 000 €
		- CCAS Annecy	10 000 €
64. Charges de personnel			
Rémunération des personnels	263 000 €	L'agence de service de paiement (ex CNASEA)	
Charges sociales	97 000 €	Autres subventions publiques AMI innov sociale	
Autres charges de personnel		Autres privés (sponsors, mécénat,...)	58 000 €
65. Autres charges de gestion courantes	1 500 €	75. Autres produits de gestion courantes	
66. Charges financières		76. Produits financiers	
67. Charges exceptionnelles		77. Produits exceptionnels	
68. Dotations aux amortissements		78. Reprises sur amortissements et provisions	
<b>TOTAL DES CHARGES</b>	<b>378 000 €</b>	<b>TOTAL DES PRODUITS</b>	<b>378 000 €</b>

Article de Librinfo74 sur le Terrain d'Aventures sur <https://librinfo74.fr/un-terrain-pour-plein-daventures/>

## Un terrain pour plein d'aventures

Accueil

Éducation populaire

Un terrain pour plein d'aventures

Publié par librinfo74 le 19 Août 2022 dans Éducation populaire, Local, Reportage | 0 commentaire

**Nous annonçons dans librinfo** la création du terrain d'aventures. Déjà les coups de marteau ont retentit accompagné des rires des enfants. Une expérience qui aura besoin du soutien de tous pour que ce terrain puisse devenir une aventure permanente proche des habitations.

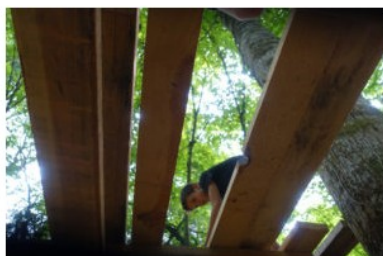


En arrivant sur le Terrain d'Aventures accueilli par Fermaculture, c'est l'atelier des cabanes qui attirent l'œil avec notamment Sidonie qui peaufine sa cabane commencée la veille avec sa sœur.



Parmi les enfants présents sur les premiers jours, trois garçons, qui connaissaient déjà Fermaculture, se sont organisés pour construire une cabane dans les arbres. Le projet était ambitieux, mais faisable. Enfin, le doute était quand même présent. Un des gars a demandé à l'animateur qui veillait et accompagnait les enfants dans leur construction : « tu crois que c'est faisable ? »

**« Vous êtes entrain de le faire ! Donc c'est faisable. »**



Le premier soir, la structure était en place, un peu chancelante. Le lendemain, ils étaient là dès l'ouverture pour consolider la structure, faire un plancher et commencer les barrières, nous explique l'animateur.

Pas peu fiers d'avoir su relever le défi, ils nous ont expliqués qu'ils avaient déjà fait des cabanes mais jamais avec des outils.

**Mais un Terrain d'Aventures ce n'est pas que la construction de cabanes.**

C'est un lieu de libre activités, de libre circulation et de gratuité. On y trouve une petite cabane pour se reposer et lire des livres, un hamac mais aussi le jardin et la mare de Fermaculture.

Les animateurs sont là pour accompagner les enfants dans leurs envies. Un Terrain d'Aventures, c'est permettre aux enfants de construire leur propre milieu de vie, d'en être les auteurs et par conséquent de mieux le protéger. D'où l'importance pour les animateurs du Cri de l'œuf d'être dehors au contact de la nature

C'est une des caractéristiques des Terrains d'Aventures et du projet éducatif du Cri de l'œuf : considérer les enfants comme des interlocuteurs valables et capables. Capables d'utiliser des outils. Capables de construire de leurs propres mains une cabane perchée.

**Créer un terrain d'aventure proche des habitations**

Si les enfants présents sur ces premières journées sont tous déjà sensibilisés par leurs parents, les membres de l'association souhaitent ouvrir un Terrain d'Aventures sur Annecy mais en proximité des habitations pour permettre aux enfants de venir librement sur le Terrain.



Le Cri de l'œuf s'inspire du renouveau des Terrains d'Aventures portés par les CEMEA mais aussi des Terrains d'Aventures autour de Genève qui fonctionnent tous les jours depuis parfois plus de 50 ans.

**On peut manger des légumes cuits au feu de bois**

Ouvert jusqu'au 27 août, le Terrain d'Aventures du Cri de l'œuf accueille les enfants seuls ou accompagnés de 10h à 18h (sauf le dimanche). Il est même possible de manger sur place. Les repas sont à prix libres et sont concoctés le jour même au feu de bois avec les légumes de Fermaculture.

*Renseignements sur le site du Cri de l'œuf : [www.lecrideloeuf.net](http://www.lecrideloeuf.net)*

**Auteur:** libinfo74



## ANNECY

ANNECY

# Un Terrain d'aventures éphémère pour les enfants

**Créée en juin à Annecy, l'association Le Cri de l'œuf expérimente un lieu d'accueil libre, un Terrain d'aventures éphémère établi à la Fermaculture, où les enfants sont « acteurs de leurs loisirs ».**

Il est 11h30 ce mardi 23 août. À l'ombre des canisses installées sur le terrain de la Fermaculture route de Vovray à Annecy, à côté du centre équestre du Moulin rouge, des petites mains s'activent autour de plateaux de fruits et de légumes récupérés dans une grande surface bio locale.

Parmi elles, Emma, 5 ans, est très occupée à éplucher un concombre. Casquette sur la tête, la petite fille se concentre, fière de participer à l'élaboration du repas. Un repas qu'elle va partager avec une dizaine d'autres enfants et leurs animateurs, Victor et Sandrine. Des professionnels de l'animation qui, après plusieurs années en centre social, ont eu envie « de créer une association d'éducation populaire avec un fonctionnement différent », explique Sandrine.

## Un lieu d'accueil en accès libre

L'association Le Cri de l'œuf est née à Annecy le 6 juin dernier. Avec une gouvernance collégiale et un conseil d'administration de six personnes, elle veut proposer un nouveau modèle.

« Le principe fondateur, c'est l'émancipation citoyenne. Cha-

acun doit trouver sa place, être acteur de ses propres solutions. C'est ce que nous proposons aux enfants ici. Ils viennent se reconnecter à leur environnement », poursuit la professionnelle, bien occupée elle aussi à râper les concombres pour faire un tzatziki. Elle sait que, dans quelques instants, des aventuriers en culottes courtes ne manqueront pas de réclamer à manger. Le grand air, ça creuse...

Depuis le mardi 16 août, Le Cri de l'œuf a mis en place son premier Terrain d'aventures dans le cadre champêtre de la ferme urbaine. Un lieu d'accueil éphémère, en accès libre, où chaque jour de 10 à 18 heures (sauf le dimanche) jusqu'au 27 août, des enfants viennent profiter du « dehors ». Pour la journée, ou pour un moment, avec ou sans leurs parents. L'accueil est gratuit, une participation est demandée pour le repas.

« Les enfants sont libres de rester s'ils le souhaitent. » C'est ce que vient de décider Emma, qui a demandé à son papa de repasser après le repas.

La fillette a lâché son activité cuisine et son concombre pour courir dans la forêt, rejoindre les plus grands qui, sous la direction technique de Victor, fabriquent une cabane avec des palettes de bois. « Ils ont déjà fabriqué eux-mêmes la passerelle pour traverser le ruisseau », explique l'animateur, qui les guide sur les techniques de construction, le maniement des outils... « Le bricolage comme toute activité, ça peut être dangereux. On leur donne confiance en eux. » Ici, on ne parle pas



Dans la forêt, atelier construction de cabanes. Sous l'œil bienveillant de Victor, les enfants se débrouillent et manient les outils. Photo Le DL/J.D.

de surveillance, mais d'accompagnement.

« L'enfant est auteur de ses jeux, de ses loisirs, c'est à lui de trouver sa place, de faire ses apprentissages », précise Sandrine. Au-delà de cette expérimentation estivale, qui rassemble des enfants dont les familles sont pour la plupart engagées dans des associations œuvrant pour la transition écologique, de L'Ecrevis aux Petites Cantines, Le Cri de l'œuf a d'autres projets dans les cartons. Des projets à l'année et en ville, car les Terrains d'aventures doivent pousser au pied des immeubles. « Nous voulions vérifier ici que ce concept répond à des attentes. Et pour le moment, c'est vraiment ce que l'on constate », sourit Sandrine.

Isabelle DAVIER

## Des projets pour l'année

Le Terrain d'aventures, avec son concept d'accueil libre, existait il y a une bonne cinquantaine d'années en France, selon l'équipe d'animation du Cri de l'œuf. Des centres d'entraînement aux méthodes d'éducation active (Cemea), notamment des Pays de Loire, le remettent au goût du jour. « Aux Teppes dans les années 1980, un Terrain d'aventures a existé, mais il n'a pas duré », explique Victor, qui évoque l'exemple suisse du Jardin de Robinson à Meyrin, un espace réservé aux 6-12 ans basé sur ce principe d'accueil libre. Pour contribuer à l'animation sociale du territoire, en privilégiant toujours les actions du « dehors », objectif ancré dans les missions de l'association, ses membres ont déjà imaginé d'autres activités ponctuelles ou régulières. Comme des ateliers de cuisine de rue, dans les quartiers, « pour cuisiner ensemble et participer à l'accessibilité à une nourriture saine et locale pour tous », précise Sandrine. Ou une épicerie itinérante solidaire, et des boîtes à jouer dans les écoles ou les lieux publics. « Nous aimerions surtout pouvoir disposer d'un "terrain pour l'aventure" au pied d'immeubles à Annecy pour accueillir les enfants à l'année. » Là aussi, un lieu d'accueil libre, après l'école et/ou pendant les vacances.



## ANNECY

ANNECY

# Et si vous laissiez vos enfants être des Robinson Crusocé ?

Aux Creusettes, depuis le début des vacances de la Toussaint, est installé un "terrain d'aventures" où les enfants peuvent faire... Tout ce qu'ils veulent : préparer leur repas, construire leurs jouets, imaginer leurs propres activités. Et ce en totale autonomie (ou presque).

Le rêve de tout enfant. Dans ce petit coin de verdure planté aux pieds des immeubles du quartier des Creusettes (Meythet), Mathieu, Alya, David et Amine n'en croient pas leurs yeux. Ici, rien ne leur est interdit. Ils sont libres de faire tout ce dont ils ont envie. À leur disposition : des morceaux de bois, des crayons, des outils, de quoi cuisiner, des tissus... Et deux ou trois adultes. Qui ne sont pas là pour les encadrer mais pour les guider.

Dans cette autonomie totale, quelques-uns vont aller s'étendre dans l'herbe pour colorier ou bouquiner. D'autres vont s'aventurer dans le bois voisin. Les derniers, enfin, vont aller chercher deux-trois palettes, un marteau et une paire de clous pour se construire une cabane ou un bateau imaginaire.

« Différent mais pas anarchique »

Cet endroit, baptisé "terrain



Pendant toutes les vacances de la Toussaint, les enfants peuvent se rendre, avec ou sans leurs parents, au terrain d'aventures de Meythet. Photo Le DL/J.-B.S.

d'aventures", est une idée de l'association d'éducation populaire le Cri de l'œuf, née en juin dernier à Annecy. Après une première expérimentation à la Fermaçulture de Vovray, celle des Creusettes est sa deuxième tentative. Et si la fréquentation est encore timide (l'endroit n'a ouvert que le 24 octobre et fermera à la fin des vacances de la Toussaint), le potentiel est là.

Chacun des enfants rencontrés se dit « ravi » de la confiance qui lui est accordée. « Franchement, chez moi ou au centre aéré, on ne peut pas faire tout ça. On nous dit tout le temps de faire attention, de respecter les règles. Ici, c'est différent », révèle Amine, 13 ans. Et de repartir avec sa scie et une bache en plastique sous le bras.

« Différent mais pas anarchique », précisent Victor et Sandri-

ne, deux membres de l'association. « Notre but, ce n'est pas que les enfants fassent tout et n'importe quoi. C'est qu'ils apprennent la joie d'être dehors, l'émancipation, la débrouillardise... » En résumé : qu'ils « apprennent à grandir ». La solidarité et l'entraide -nécessaires quand on veut voir grand alors qu'on est petit- font aussi partie des valeurs défendues.

Inspiré par les Jardins Robinson en Suisse

Ouvert tous les jours de 10 à 17 h (sauf les 30 et 31 octobre et le 1<sup>er</sup> novembre), le "terrain d'aventures" ne s'apparente pas à un mode de garde. La responsabilité des jeunes reste donc entre les mains de leurs parents. « Mais après avoir vu comment ça se passe, ils préfèrent souvent les laisser seuls, en nous glissant un numéro de téléphone. Et les enfants préfèrent », note Victor, qui ajoute qu'en cas d'incident très grave, il saurait « évidemment quoi faire ».

Inspiré du "jeu libre", très en vogue en France dans les années 1970 mais qui a depuis disparu, le projet du Cri de l'œuf lorgne davantage vers les Jardins Robinson, qui pullulent en Suisse. Va-t-il se poursuivre au-delà des vacances actuelles ? « On ne sait pas, mais on aimerait bien », répond Victor. Les enfants aussi.

Jean-Baptiste SERRON

L'accès au terrain d'aventures est gratuit, possible dès 6 ans. Pour plus de renseignements : 06 86 82 46 20 (Victor) ou 06 36 66 40 12 (Sandrine).

RETROUVEZ LE DIAPORAMA SUR [ledauphine.com](http://ledauphine.com)









## À Cran-Gevrier, ce sont les associations qui animent les chalets de Noël

Si beaucoup de chalets ne sont pas occupés sur les communes déléguées, comme c'est le cas à Meythet, Seynod ou à Annecy-le-Vieux, sur la place Chorus à Cran-Gevrier, l'esprit de Noël est bien présent.

Ce ne sont pas des artisans mais des associations et des parents d'élèves qui animent les chalets plusieurs fois dans la semaine. « *Ce sont des chalets pour lesquels nous avons réservé de gros créneaux pour les associations* », indique Frédérique Hentz, bien que même pour les associations, ce n'est pas « *simple de trouver des gens*

*disponibles sur la durée* », poursuit l'intéressée.

Cette initiative a été portée par le conseil de quartier « numéro 4 », pour que les familles et les habitants de la commune puissent en profiter, mais aussi pour favoriser la proximité, comme l'explique le maire délégué de Cran-Gevrier, Yannis Sauty, croisé sur place.

### De la soupe au cinéma plein air

Ici, les chalets seront occupés jusqu'au 30 décembre. Le jeudi par exemple, c'est la nouvelle association Le cri de l'œuf qui sert la soupe aux passants. Elle est préparée

par les bénévoles avec des paniers de légumes de l'AMAP (association pour le maintien d'une agriculture paysanne) Le Petit chaperon vert, qui n'ont pas été récupérés le jour-même.

Plusieurs animations sont à venir. Un marché de créateurs est prévu ce vendredi 16 décembre, ainsi que la projection d'un film en plein air, en bas des marches de la place Chorus. Pour la dernière semaine du marché de Noël, des soirées folk, boum et deux autres projections de films en plein air sont également prévues.



Installée sur l'un des chalets, l'association Le cri de l'œuf prépare une soupe pour les passants.





Association d'éducation populaire écologique

Le Cri de l'œuf

15 avenue de la République

74960 Annecy

[www.lecrideloeuf.net](http://www.lecrideloeuf.net)

[contact@lecrideloeuf.net](mailto:contact@lecrideloeuf.net)